

湖南省交通运输“十三五”发展规划系列  
——专题规划之三



# 湖南省洞庭湖生态经济区 交通发展规划 (2015~2020)

湖南省交通运输厅

二〇一六年九月

# 湖南省洞庭湖生态经济区建设领导小组办公室文件

湘洞建办[2015]20号

## 关于印发《洞庭湖生态经济区交通发展规划》的 通知

洞庭湖生态经济区建设领导小组各成员单位、望城区人民政府:

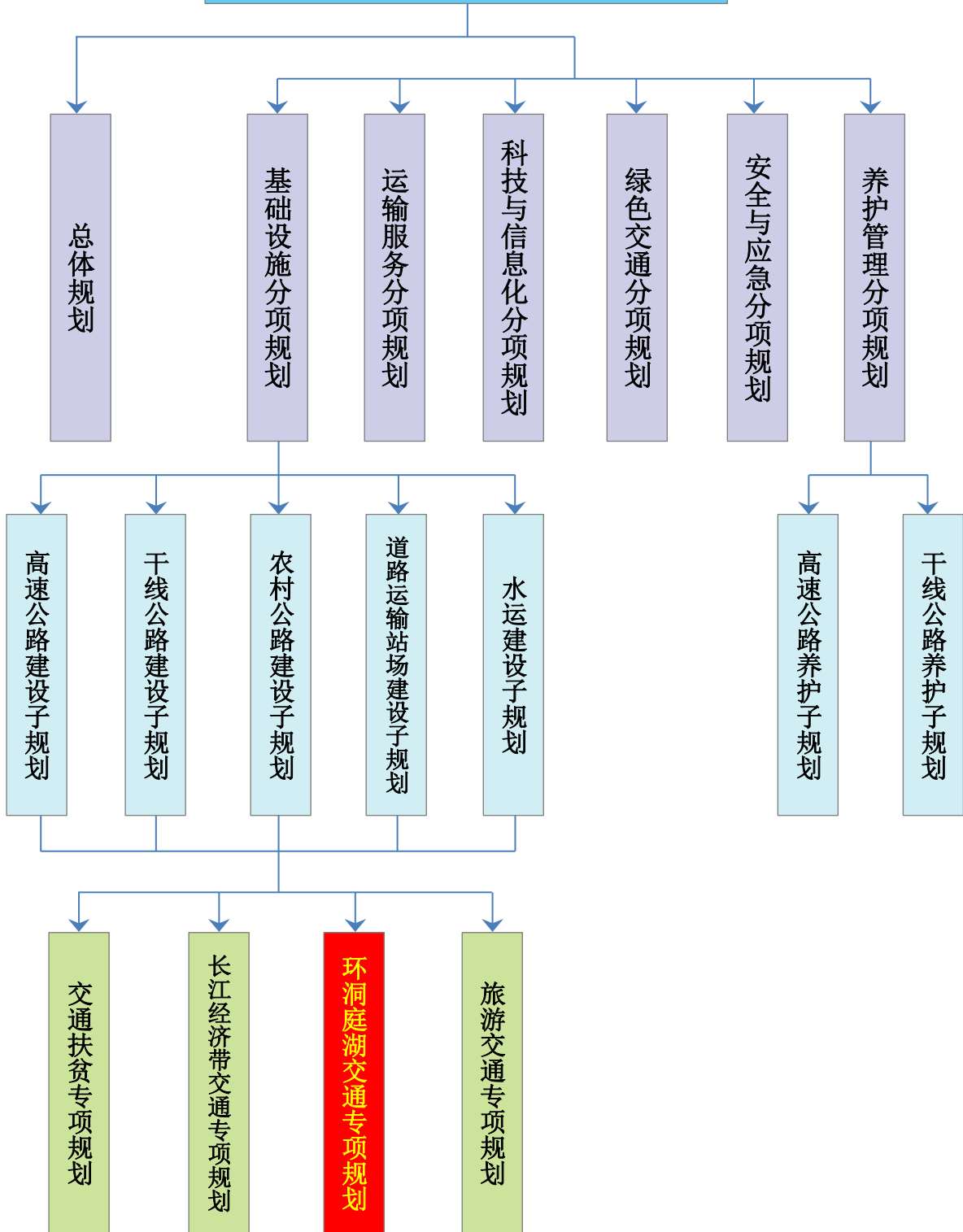
经审定同意,现将《洞庭湖生态经济区交通发展规划》予以印发,请结合行业与地区实际,认真组织落实。省交通厅要牵头组织抓好重点工作和相关项目的推动,抓好规划实施情况的评估。规划实施情况请及时反馈洞庭湖生态经济区建设领导小组办公室。

附件:洞庭湖生态经济区交通发展规划

湖南省洞庭湖生态经济区建设领导小组办公室

2015年12月28日

# 湖南省交通运输“十三五”发展规划



## 目 录

<b>第一章 概述</b> .....	<b>1</b>
1.1 规划编制背景 .....	1
1.2 规划依据 .....	2
1.3 规划过程 .....	3
1.4 规划年限与规划范围.....	5
1.5 主要规划结论 .....	5
<b>第二章 发展形势</b> .....	<b>7</b>
2.1 洞庭湖生态经济区基本情况.....	7
2.2 相关区域交通发展规划.....	8
2.3 交通发展现状 .....	16
2.4 发展需求 .....	20
<b>第三章 指导思想和发展目标</b> .....	<b>23</b>
3.1 指导思想 .....	23
3.2 基本原则 .....	23
3.3 发展目标 .....	25
<b>第四章 规划方案及投资估算</b> .....	<b>31</b>
4.1 水运 .....	31
4.2 公路 .....	32
4.3 轨道交通 .....	36
4.4 航空 .....	37
4.5 运输服务 .....	38
4.6 投资估算 .....	42
<b>第五章 保障措施</b> .....	<b>43</b>
5.1 加强组织领导，强化规划统筹.....	43
5.2 加强规划评估，适时调整完善.....	43
5.3 拓宽融资渠道，强化政策扶持.....	44
5.4 加强洞庭湖湿地保护，切实保护环境.....	45

<b>5.5 深化体制机制改革，促进行业协调发展.....</b>	<b>45</b>
<b>5.6 加强人才队伍建设，提供人才保障和智力支持.....</b>	<b>46</b>
<b>5.7 加强精神文明建设，提供精神动力和思想保障.....</b>	<b>47</b>
<b>5.8 建设“两型”行业，保持可持续发展.....</b>	<b>48</b>
<b>5.9 深化区域合作，推动一体化发展.....</b>	<b>48</b>

附表一：洞庭湖生态经济区水运建设项目表

附表二：洞庭湖生态经济区高速公路建设项目表

附表三：洞庭湖生态经济区干线公路建设项目表

附表四：洞庭湖生态经济区站场建设项目表

附表五：洞庭湖生态经济区轨道交通建设项目表

附表六：洞庭湖生态经济区机场建设项目表

附图一：洞庭湖生态经济区水路交通建设项目示意图

附图二：洞庭湖生态经济区高速公路建设项目示意图

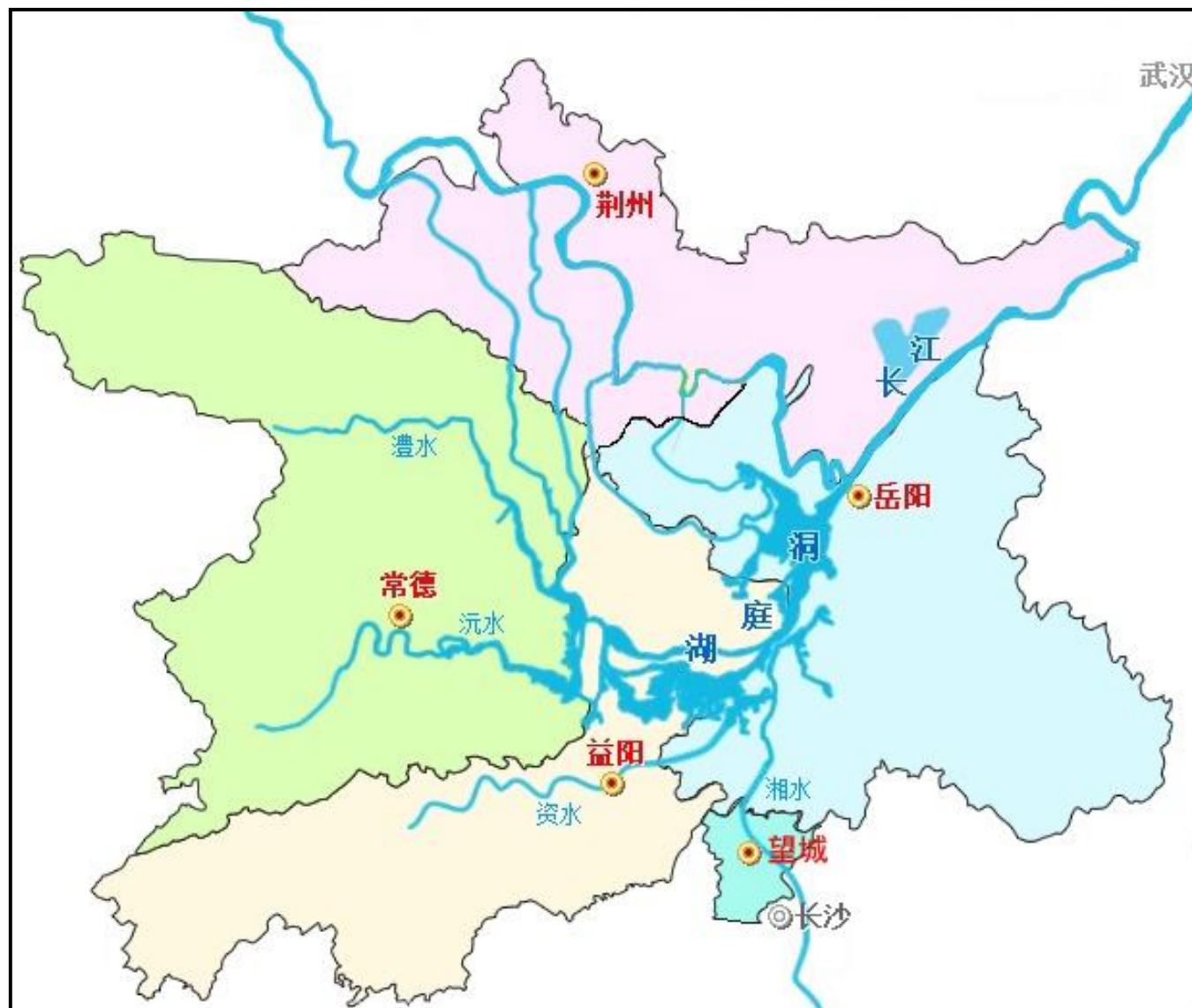
附图三：洞庭湖生态经济区国省干线公路技术等级现状示意图

附图四：洞庭湖生态经济区国省干线公路建设项目示意图

附图五：洞庭湖生态经济区环湖公路及站场布局示意图

附图六：洞庭湖生态经济区轨道交通及机场建设项目示意图

洞庭湖生态经济区示意图



## 第一章 概述

### 1.1 规划编制背景

十八大以来，中央明确提出“四个全面”：全面建成小康社会，全面深化改革，全面推进依法治国，全面从严治党；实施西部开发、东北振兴、中部崛起、东部率先“四个板块”区域发展战略和“一带一路”、京津冀协同发展、长江经济带建设三大战略。湖南省委、省政府提出“三量齐升”，推进“四化两型”的战略部署。“十三五”期是全面建成小康社会的决定性阶段、全面深化改革的攻坚期、全面推进依法治国的关键时期。同时，“十三五”期也是我国内河水运发展的黄金时期，国务院提出要加快长江等内河水运发展，依托长江黄金水道推动长江经济带建设。

洞庭湖地跨湘鄂两省，是我国第二大淡水湖、长江重要的调蓄湖泊和国际重要湿地。洞庭湖区位于沿长江经济带和沿京广经济带的交汇点，是环长株潭城市群、武汉城市圈、长江中游城市群腹地，素有“鱼米之乡”的美誉，是区域发挥“一带一部”区位优势，对接、融入长江经济带的重点区域。2014年4月，国务院批复了《洞庭湖生态经济区规划》，标志着洞庭湖生态经济区建设正式上升为国家战略。

经济发展，交通先行，2013年，《洞庭湖生态经济区交通发展规划（2012-2020年）（报批稿）》编制完成，为洞庭湖生态经济区的交通建设提供了科学指导。《洞庭湖生态经济区规划》的正式批复给区域

交通建设提出了更高要求，同时区域经济形势、政策环境及各专项交通规划也发生了明显变化或调整。

“十三五”期，是洞庭湖生态经济区建设全面推进期，为准确把握洞庭湖生态经济区发展的阶段性特征，进一步发挥滨江临湖优势，建成以“江、湖、河”一体化运输网络为支撑，以铁、公、水等多种运输方式协调发展的综合交通体系，在洞庭湖生态经济区交通规划（2012-2020）的基础上，编制洞庭湖生态经济区交通规划（2015-2020），对推动洞庭湖区从“鱼米之乡”向全省经济新的增长极转型，具有重要的现实意义和长远的战略意义。

## 1.2 规划依据

- (1)《洞庭湖生态经济区交通发展规划(2012-2020年)(报批稿)》  
(2013年1月)
- (2)《中华人民共和国国务院关于洞庭湖生态经济区规划的批复》  
(国函[2014]46号)
- (3)《国家发展改革委关于印发洞庭湖生态经济区规划的通知》  
(发改地区[2014]840号)
- (4)《中共湖南省委湖南省人民政府关于加快推进洞庭湖生态经济区建设的实施意见》(湘发[2014]19号)
- (5)《湖南省政府办公厅关于成立湖南省洞庭湖生态经济区建设领导小组的通知》(湘政办函[2014]110号)
- (6)《湖南省人民政府关于、湖北省人民政府关于加快推进洞庭

湖生态经济区建设的请示》（湘政[2013]16号）

（7）《国务院关于依托黄金水道推动长江经济带发展的指导意见》  
（国发[2014]39号）

（8）《湖南省水运“十三五”建设规划（送审稿）》（2015年7月）

（9）《湖南省高速公路“十三五”建设规划（初稿）》（2015年7月）

（10）《湖南省干线公路“十三五”建设规划（初稿）》（2015年10月）

（11）《湖南省农村公路“十三五”发展规划（初稿）》（2015年11月）

（12）《湖南省道路运输站场“十三五”规划（初稿）》（2015年7月）

（13）《岳阳市洞庭湖生态经济区建设实施方案》

（14）《益阳市洞庭湖生态经济区建设实施方案（送审稿）》（2015年7月）

（15）《常德市洞庭湖生态经济区建设实施方案（草案）》

### 1.3 规划过程

2012年2月22日，湖南省委副书记梅克保、省人民政府副省长徐明华在岳阳市主持召开洞庭湖生态经济区规划座谈会，部署了洞庭湖生态经济区规划工作任务，湖南省交通运输厅2月下旬立即启动了规划编制工作，湖北省也相应成立了专门班子，共同开展规划编制工

作。在规划研究工作中，针对交通发展思路、基础设施建设规模和具体项目等方面的问题，广泛征求了规划区域内地方政府、交通部门意见，湖南、湖北两省对规划进行了深入的沟通和对接，在认真研究的基础上，共同编制完成了《洞庭湖生态经济区交通发展规划（2012-2020年）》（送审稿）。

2012年10月26日，湖南省委副书记梅克保、省人民政府副省长徐明华主持会议调度和审议洞庭湖生态经济区总体规划9个专项规划的编制工作，11月27日，梅克保副书记、徐明华副省长主持召开规划论证会，规划通过了专家评审。规划编制小组根据省领导指示及专家意见，再次就规划方案特别是环湖公路项目与相关厅局及地方政府进行了研究，对规划方案进行了优化，形成了《洞庭湖生态经济区交通发展规划（2012-2020年）》（报批稿）。

2015年7月15日，湖南省发改委洞庭湖生态经济区管理处主持召开了关于编制《洞庭湖生态经济区交通发展规划（2012-2020年）》的专家咨询会。规划小组根据省领导指示及专家意见，在认真总结《洞庭湖生态经济区交通发展规划（2012-2020年）》（报批稿）的执行情况和广泛征求洞庭湖生态经济区区域内的各市州政府部门意见的基础上，以国家“一带一部”、依托黄金水道推动长江经济带发展等新战略思想为背景，根据两省“十三五”发展规划的思路，紧紧围绕洞庭湖生态经济区发展要求，对交通发展现状的相关数据进行了更新，对发展要求、规划目标等进行了修改，形成了《洞庭湖生态经济区交通发

展规划（2015-2020年）》（送审稿）。

#### 1.4 规划年限与规划范围

规划年限：2015年-2020年，规划基年为2014年。

规划范围：湖南省岳阳市、常德市、益阳市、长沙市望城区（简称湖南规划区）。

#### 1.5 主要规划结论

##### ——2015年-2020年规划

水运：新增1000吨级航道252公里，500吨级航道321公里，1000吨级及以上泊位86个，500吨级泊位2个，估算总投资86亿元。

高速公路：新增高速公路通车里程712公里，估算投资约491亿元。

干线公路：完成建设规模2371公里，估算投资432亿元。

农村公路：湖南规划区农村公路建设规模17600公里，估算投资82.5亿元。

道路运输站场：改扩建二级及以上客运站提质改造21个，新建一、二级客运站（含综合客运枢纽）15个，新建20个三级汽车客运站、3200个农村客运招呼站；新建20个物流园区，估算总投资25亿元。

2015年至2020年湖南规划区交通建设估算总投资1116.5亿元。

洞庭湖生态经济区交通建设规模及投资情况见表1-1。

湖南省洞庭湖生态经济区交通建设规模汇总表

表 1-1

规划区	项 目	2015-2020 年	
		主要建设内容	投资
湖 南 规 划 区	水 运	新增 1000 吨级航道 252 公里, 500 吨级航道 321 公里, 1000 吨级及以上泊位 86 个, 500 吨级泊位 2 个	86
	高速公路	新增通车里程 712 公里	491
	干线公路	建设规模 2699 公里	432
	农村公路	建设规模 17600 公里	82.5
	道路 运输站场	改扩建二级及以上客运站提质改造 21 个, 新建一、二级客运站 (含综合客运枢纽) 15 个, 新建 20 个三级汽车客运站、3200 个农村客运招呼站; 新建 20 个物流园区	25
	小 计		1116.5

## 第二章 发展形势

### 2.1 洞庭湖生态经济区基本情况

洞庭湖生态经济区包括湖南省岳阳市、常德市、益阳市、长沙市望城区以及湖北省荆州市，共计 33 个县（市、区），国土总面积为 6.04 万平方公里，总人口 2211 万人，地区生产总值 8387 亿元（见表 2-1）。

洞庭湖生态经济区（湖南规划区）经济社会指标表

表 2-1

	地 区	面积(km <sup>2</sup> )	人口(万人)	GDP(亿元)	人均 GDP (元/人)
湖南	岳阳市	15019	560	2669	47709
	常德市	18190	583	2514	43119
	益阳市	12144	439	1253	28536
	望城区	969	55	470	86023
	占全省比例	21.9%	24.3%	25.5%	105.1%
	合 计	46322	1636	6907	42207

**自然条件。**洞庭湖位于长江荆江河段南岸，是中国第二大淡水湖，面积 2625 平方公里，南纳湘、资、沅、澧四水汇入，北与长江相连，通过松滋、太平、藕池“三口”吞纳洪水，东由城陵矶附近入江，兼具调洪补枯功能，是长江最重要的调蓄湖泊，多年平均入江径流量约 2870 亿立方米，占流域径流量的 29%。洞庭湖作为全国最大、国际重要湿地，是长江干流重要的净化池和生态前置库，维系着长江中游水域生态平衡和江湖关系，具有调节气候、降解污染等多种生态功能，是全球 200 个生物多样性热点地区之一。湖区地势平坦、土地集中、

土质肥沃、气候温和、雨量充沛，自然资源丰富，适宜多种作物生长，是全国重要的商品粮、棉、油、水产基地。

**区位条件。**区域属于长江中游城市群建设范畴，地处武汉城市圈、长株潭城市群、成渝经济区及鄱阳湖经济圈中心位置，位于长江黄金水道与京港澳交通运输大动脉交汇处，具有承东启西、连南接北的区位优势和水陆联动的交通优势。

**经济发展。**区域产业结构以农业为主、工农并重，形成了较为独特的农业-工业经济体系。洞庭湖生态经济区是重要的商品粮、棉、油、鱼生产基地，有 21 个商品粮基地县、10 个商品棉基地县、15 个水产基地县及 4 个国家级基本农田保护示范区。

该区域矿产资源丰富，具有相当规模和较为雄厚的工业基础，经济较发达，分布着岳阳、常德、益阳、荆州等重要的工业城市，形成了以机械汽配、轻工建材、纺织服装、化工医药、农产品加工、造纸、卷烟、装备制造等为主的工业体系，新兴产业发展加快，新材料、电子信息、生物医药、新能源等行业初具规模。

## 2.2 相关区域交通发展规划

### 2.2.1 长江经济带综合立体交通走廊规划（2014-2020）

长江经济带覆盖上海、江苏、浙江、安徽、江西、湖北、湖南、重庆、四川、云南、贵州 11 个省市，面积约 205 万平方公里，人口和生产总值均超过全国的 40%；依托黄金水道推动长江经济带发展，打造中国经济新支撑带，是党中央、国务院审时度势，谋划中国经济新

棋局作出的既利当前又惠长远的重大战略决策。长江经济带的战略定位：一、具有全球影响力的内河经济带；二、东中西互动合作的协调发展带；三、沿海沿江沿边全面推进的对内对外开放带；四、生态文明建设的先行示范带

洞庭湖生态经济区整体位于长江经济带范围内。

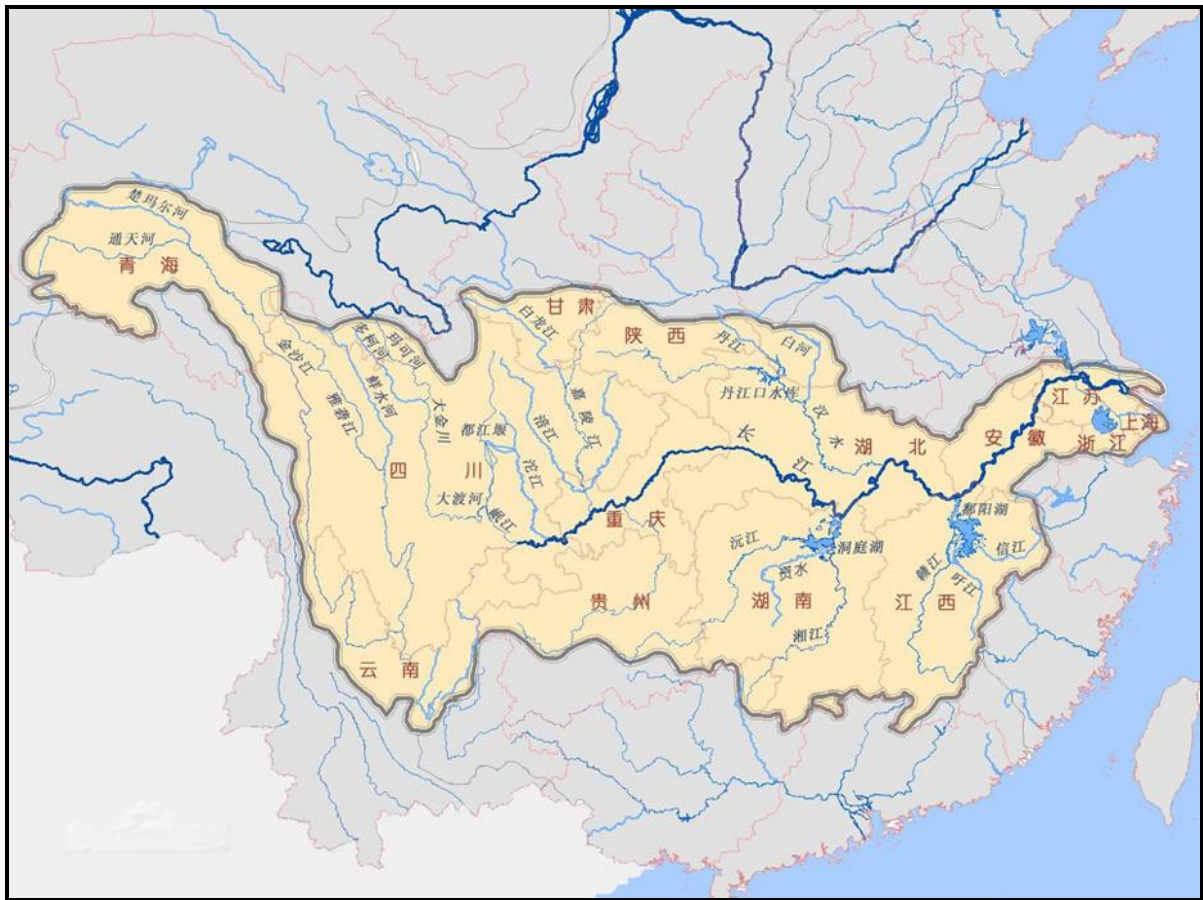


图 2-1 长江经济带示意图

长江经济带综合立体交通走廊规划（2014-2020）主要目标和重点为：

1. 发展目标

到 2020 年，建成横贯东西、沟通南北、通江达海、便捷高效的长江经济带综合立体交通走廊。

——**建成畅通的黄金水道。**形成以上海国际航运中心为龙头、长江干线为骨干、干支流网络衔接、集疏运体系完善的长江黄金水道，高等级航道里程达到 1.2 万公里。

——**建成高效的铁路网络。**形成以沿江、沪昆高速铁路为骨架的快速铁路网和以沿江、衢（州）丽（江）、沪昆铁路为骨架的普通铁路网。

——**建成便捷的公路网络。**形成以沪蓉、沪渝、沪昆、杭瑞高速公路为骨架的国家高速公路网和覆盖所有县城的普通国道网，实现具备条件的乡镇、建制村通沥青（水泥）路。

——**建成发达的航空网络。**形成以上海国际航空枢纽和重庆、成都、昆明、贵阳、长沙、武汉、南京、杭州等区域航空枢纽为核心的民用航空网。

——**基本建成一体发展的城际交通网。**形成以快速铁路、高速公路等为骨干的城际交通网，实现中心城市之间以及中心城市与周边城市之间 1—2 小时交通圈。

## 2. 打造长江黄金水道

充分发挥长江水运运能大、成本低、能耗少等优势，加快推进长江干线航道系统治理，整治浚深下游航道，有效缓解中上游瓶颈，改善支流通航条件，优化港口功能布局，加强集疏运体系建设，打造畅通、高效、平安、绿色的黄金水道。

## 3. 建设综合立体交通走廊

依托长江黄金水道，统筹发展水路、铁路、公路、航空、管道等

各种运输方式，加快综合交通枢纽和国际通道建设，建成衔接高效、安全便捷、绿色低碳的综合立体交通走廊，增强对长江经济带发展的战略支撑力。

#### 4. 加快城市群交通网络建设

以快速铁路和高速公路为骨干，以国省干线公路为补充，建设长江三角洲、长江中游、成渝、滇中和黔中城市群城际交通网络，实现城市群内中心城市之间、中心城市与周边城市之间的快速通达，完善城市公共交通和乡村交通网络，促进新型城镇化有序发展。

#### 2.2.2 长江中游城市群发展规划之综合交通规划

长江中游城市群是以武汉城市圈、环长株潭城市群、环鄱阳湖城市群为主体形成的特大型城市群，其战略定位为中国经济新增长极、中西部新型城镇化先行区、内陆开放合作示范区、“两型”社会建设引领区。

洞庭湖生态经济区整体位于长江经济带范围内。



图 2-2 长江中游城市群

长江中游城市群发展规划之综合交通规划如下：

打造紧密协作的水运网络。

建设形成以长江航道为主轴，汉江、洞庭湖水系、鄱阳湖水系为补充，干线畅通、干支衔接的长江中游内河航道体系。

加快汉江、江汉运河、湘江、沅水、赣江、信江等高等级航道建设，推动松滋河、虎渡河航道整治，改善支流通航条件。

提升港口专业化、规模化、现代化水平，深化武汉 14 港、宜昌港、岳阳港、长沙港、南昌港、九江港等主要港口之间的合作，构建功能完善、布局合理、层次分明、紧密协作的长江中游港口群。

大力加强港口集疏运体系建设，鼓励组建区域大型港务集团，推进码头联合经营，实现各种运输方式在港区的“无缝”衔接，拓展港口运输服务的覆盖范围。

### **完善互联互通的陆运网络。**

建设以武汉、长沙、南昌为中心的“三角形、放射状”城际交通网络，实现省会城市之间 2 小时通达，省会城市与周边城市之间 1—2 小时通达。

加快推进快速铁路建设，形成覆盖 50 万人口以上城市的快速铁路网（含环长株潭城市群城际铁路）；加快推进其他干线铁路（衢丽铁路和蒙西至华中煤炭运输通道）和既有线路改扩建，推进疏港等支线铁路建设，与快速铁路形成覆盖 20 万人口以上城市的铁路网。

积极推进国家高速公路建设，建成连通 20 万人口以上城市和主要港口的高速公路网络，实施国家高速公路繁忙路段扩容改造工程和公路安全生命防护工程；在科学论证和规划基础上，建设必要的地方高速公路（含平益高速），作为国家高速公路网的延伸和补充；加强省界地区的普通国道、省道衔接，提高国省干线公路技术等级以及交通管理设施设备、安全防护设置和相关服务水平，消除普通国道瓶颈路段制约，普通国道二级及以上公路比重达到 90%以上；加快县乡连通路、资源开发路、旅游景区路建设，实现具备条件的乡（镇）、建制村通沥青（水泥）路，逐步提高农村公路技术等级，完善道路交通安全设施，创造安全通行条件。加快发展农村客运，建制村通客车率达到 100%。增加长江干线过江能力，推进铁路、公路、城市交通合并过江，有序建设功能完善、安全可靠的长江过江通道。

### **推进综合交通运输与城市交通发展改革创新。**

建立适应综合交通运输发展的管理体制和协调机制，探索对各种

交通运输方式实施高效统一规划管理，促进城市群交通联动共享。推进交通综合枢纽建设和客、货运枢纽建设，推进客票一体联程、货物多式联运等方式，开通国际货运班列，加强多种交通方式有机衔接。

探索物流管理体制改革，打破长江中游城市群物流业务条块分割和地区封锁，降低物流企业成本。落实减征大宗商品仓储设施用地的城镇土地使用税政策。

健全高速公路联网收费和电子不停车收费系统（ETC），加快建立统一的 ETC 结算清分制度和体系，建立长江中游甩挂运输联盟。开展铁路、公路、港口投融资和收费价格改革，建立跨三省区域铁路、公路共同投资建设及经营管理模式，吸引社会资本参与建设。有关方面继续加大对普通公路、内河高等级航道和支线机场延伸发展的支持。建立高效快速的邮电运输网络和高效安全的管道运输网络。

推进综合交通运输信息化、智能化建设，实现综合交通运输信息资源互通共享。进一步加大城市公共交通建设与保障力度，科学引导个体机动化出行，充分改善步行和自行车出行条件，推进城市道路交通管理智能化和精细化发展。

### 2.2.3 洞庭湖生态经济区规划（2012-2020）

2014年4月，国务院批复同意《洞庭湖生态经济区规划》。根据规划，洞庭湖生态经济区将建设成**全国大湖流域生态文明建设试验区、保障粮食安全的现代农业基地、“两型”引领的“四化”同步发展先行区和水陆联运的现代物流集散区。**

《洞庭湖生态经济区规划》交通建设总体思路为：发挥湖区综合

水运优势，加大铁路、公路、码头、机场建设力度，大力发展多式联运，形成以湖区中心城市为枢纽，以环湖公路为纽带的综合交通运输网络。

**构建水运运输网。**推进航运扩容提质，加强航道疏浚，构建以长江航道为主干，湘江、沅水高等级航道和江汉运河为骨架，以资水、澧水和洞庭湖航道网、江汉平原航道网及重要港口为依托的水运体系，保障重要航道千吨级船舶常年通航。加强港口岸线集约利用，严格控制自然岸线开发强度。支持岳阳港和荆州港等港口建设，提升规模化、专业化水平，完善港口服务功能。

**完善公路运输网。**加强省际间路网对接，重点打通断头路。以串联区域内重点城镇、重要景点、重要港口和交通动脉为目标，结合堤防建设，利用现有国省道，完善联络线路，构建环湖公路网，打造湖区重要的经济通道、旅游通道和防洪通道。加快二连浩特—广州、杭州—瑞丽等国家高速公路建设，加强过江通道建设和国省干线公路改造，进一步提高国省干线路网覆盖范围和技术等级，基本实现县城、重要景区通二级及以上公路，加强危桥改造。继续加大农村公路建设力度，重点加快渡改桥步伐，切实提高湖区农村公路通达深度。

**畅通铁路运输网。**加快推进石门—长沙复线、黔江—张家界—常德、蒙西至华中煤运通道荆州—岳阳段和岳阳—吉安段建设；加快洛湛铁路娄底—益阳段扩能改造、常德—岳阳—九江铁路等前期工作；支持规划研究宜昌—石门、城陵矶—松阳湖、安康—张家界、江汉平原铁路货运支线及益阳港进港铁路等项目。

**加快航空港建设。**完成常德桃花源机场扩建工程，加快推进岳阳机场建设，研究建设荆州机场。积极发展通用航空。

## 2.3 交通发展现状

### 2.3.1 水运

洞庭湖生态经济区水系发达、航道纵横、水运繁忙，一直以来都是两省内河水运发展的核心区。至 2014 年底，湖南规划区航道里程为 4943 公里，主要航道有湘、资、沅、澧四水尾闾航道、松虎航线、澧湘航线、马凌航道、南茅运河、塞阳运河、华容河、藕池河等。其中五级及以上等级航道 678 公里（二级航道 161 公里，三级航道 485 公里，四级航道 194 公里，五级航道 155 公里）。主要港口有长沙港、岳阳港、常德港、津市港、益阳港、南县港、沅江港，2014 年港口货物吞吐量达 22176 万吨。

2014 年洞庭湖生态经济区港口设施及运能见表 2-5。

2014 年洞庭湖生态经济区港口设施及船舶情况表

表 2-5

规划区	地区	生产用码头	轮驳船合计			
		泊位数	艘数	净载重量(吨)	集装箱位(TEU)	载客量(客位)
湖南	长沙	62	420	389718	2377	104
	岳阳	150	473	708139	/	808
	益阳	140	512	400350	/	1770
	常德	130	802	587363	/	280
	合计	482	2207	2085570	2377	2962

### 2.3.2 公路

至 2014 年底，湖南规划区公路总里程为 61124 公里，按行政等级分，有国道 1433 公里、省道 9044 公里、县道 7473 公里、乡道 16482

公里、村道 26402 公里、专用道路 290 公里；按技术等级分，有高速 874、一级 514 公里、二级 2759 公里、三级 1289 公里、四级 53962 公里、等外 1726 公里。

洞庭湖生态经济区公路技术等级情况见表 2-2。

洞庭湖生态经济区公路技术等级情况 表 2-2

技术等级	高速 (公里)	一级 (公里)	二级 (公里)	三级 (公里)	四级 (公里)	等外 (公里)	二级以上比例
湖南规划区	874	514	2759	1289	53962	1726	6.78%

**高速公路：**随着石华、岳常、东常、长潭、通平等高速公路先后建成通车，至 2014 年底，湖南规划区高速公路通车里程 874 公里（见表 2-3），88%的县（市、区）可在 30 分钟内上高速公路。

湖南规划区已通车高速公路基本情况 表 2-3

序号	项目名称	起终点	总里程 (公里)	湖南规划区 里程 (公里)
1	长益高速	长沙至益阳	69	43
2	益常高速	益阳至常德	73	73
3	长沙绕城高速	西北段、西南段	63	19
4	临长高速	临湘至长沙	183	133
5	常张高速	常德至张家界	161	76
6	益阳绕城高速	益阳市苏家坝至迎风桥	40	40
7	常吉高速	常德至吉首	224	74
8	随岳高速公路	湖南段	24	24
9	石华高速	石首至华容	13	13
10	岳常高速	岳阳至常德	141	141
11	东常高速	东岳庙至常德	131	131
12	长潭复线	长沙至湘潭	75	34
13	通平高速	通城界至平江	73	73
	合计		1271	874

**干线公路：**随着“十一五”、“十二五”期间干线公路的集中升级改造，到2014年底，湖南规划区国省干线公路总里程9612公里，二级及以上公路里程3273公里，占国省干线公路总里程的34.1%，低于湖南省36.8%的平均水平。

**农村公路：**湖南规划区农村公路总里程50357公里，528个乡镇全部通水泥（沥青）路，11237个建制村全部通公路，等级公路率为89%，路面铺装率68%。

**道路运输站场：**到2014年底，区内有一级汽车客运站13个，二级汽车客运站25个；一级汽车货运站1个（见表2-4）。

单位：个

2014年洞庭湖生态经济区站场统计表

表 2-4

规划区		汽车客运站		汽车货运站	
		一级	二级	一级	二级
湖南	岳阳	2	10	0	1
	益阳	2	9	0	0
	常德	8	6	1	0
	望城	1	0	0	0
合计		13	25	1	

### 2.3.3 铁路

目前洞庭湖生态经济区内已建成铁路有：京广线、洛湛线、焦柳线、石长线、武广客运专线，规划建设蒙西至华中运煤通道、常岳九铁路等。

### 2.3.4 航空

目前洞庭湖生态经济区内已建成民用机场有常德桃花源机场，已建成通用机场有澧县通用机场、安乡通用机场。

### 2.3.5 综合交通发展现状评价

——**水运优势有待进一步发挥。**区内航道等级偏低，通而不畅，航运能力受限，航道常年通航保证率较低，丰富的内河航运资源没有得到充分利用；港口码头泊位等级偏低，规模化、专业化、现代化水平不高，疏港体系不完善，难以适应长江干线通航条件改善和船舶大型化发展要求。优良岸线资源亟需保护，岸线使用及功能有待进一步优化。

——**高速公路骨架有待进一步完善。**区内以高速公路为主骨架的路网结构尚未健全，湖区中心城市之间的快速交通系统尚未形成，尤其是岳阳与益阳、荆州与益阳、岳阳之间还没有高速公路直接连通。跨区域的运输通道有待进一步加强。

——**普通公路网结构有待进一步优化。**区内二级及以上等级公路比重偏低，尚未形成功能分明、结构合理的公路网，制约了核心城市对周围地区的辐射带动作用。公路网结构亟待调整优化，区域各地区之间的干线交通联系有待加强，国省干线的覆盖范围和技术等级有待提高。

——**铁路运输网有待进一步畅通。**区内初步形成了以京广线、焦柳线、洛湛线、武广客运专线为骨干的南、北两个方向的对外铁路出口通道，但东西向横向出口通道严重缺乏。同时，区内铁路网密度低，许多县、市仍未通铁路，应适度加强地方铁路建设。另外，区内城际间快速客运通道尚未建立，城际铁路建设有待加快。

——**航空港建设有待加快。**区内目前仅有常德桃源机场，应加快

推进岳阳机场建设，加强发展区内通用航空。

——**综合交通衔接有待进一步加强。**货运枢纽集疏运设施不完善，多式联运系统没有完全建立，制约了港口的发展；区内道路运输站场特别是汽车货运站、物流中心发展滞后，分布不均衡，各交通运输方式之间的换乘设施不健全，未能实现真正意义上的无缝换乘。此外，城际交通与城市交通，公路水路、铁路、航空分属不同部门管理，在建设标准、能力匹配、服务功能等方面存在差异，有待加强各部门衔接。

## 2.4 发展需求

交通运输作为经济发展先导，对区域经济协调发展起着重要作用，加快交通基础设施建设，构建高效便捷的综合交通运输体系，形成连接南北、沟通东西的综合运输通道格局，对推动洞庭湖区经济社会又好又快发展具有重要作用。

### 2.3.1 区域发展战略调整对交通发展提出了新要求

长江经济带是我国国土开发的一级轴线，规划区域内城市是长江经济带的重要经济节点和国家东南西北各主要经济区联系的重要交汇点，在国家综合交通网中具有通道性“立交桥”功能；长江中游城市统筹推进城市群综合交通运输网络和水利、能源、信息等重大基础设施建设，提升互联互通和现代化水平。依托长江经济带和长江中游城市群战略，推动洞庭湖区域发展，加快沿湖综合运输大通道和综合交通运输体系的建设，大力发展“铁水”、“公水”等多种方式的联运，形成以湖区中心城市为枢纽，以环湖公路为纽带的综合交通运输网络。

目前，洞庭湖生态经济区的交通规划，首先应加强长株潭城市群对岳阳、常德、益阳的辐射和带动作用；其次要加快区域内部运输通道建设，形成层次分明、联系紧密、多种交通运输方式相互衔接的综合交通网络，加快区内生产要素流动，优化产业配置，促进经济一体化；同时还要考虑区域对外通道建设，使之有利于洞庭湖生态经济区作为一个整体参与市场竞争。

### **2.3.2 经济快速增长对交通发展提出了更高要求**

在国家宏观政策措施作用下，区域经济多年持续稳定的增长，洞庭湖生态经济区人均国民收入稳步增加，经济发展的内在潜力和优势，得到加快释放，交通需求呈迅速增长态势。农业在洞庭湖生态经济区已经形成特色产业，随着湖区经济生态化、生态经济产业化、产业经济规模化的迅速发展，大量鲜活特色农产品需要快速集散、转移，必须建设规模庞大，层次分明，衔接顺畅的公路体系及物流网络。宏观环境以及经济社会的快速发展客观上要求进一步加快基础设施建设，优化综合交通网络结构，提高综合交通网络覆盖面，提升交通基础设施承载能力和服务水平。

### **2.3.3 经济一体化要求加快高速公路和铁路建设**

产业结构相似、文化同源是经济一体化的基础，洞庭湖生态经济区发展战略为经济一体化发展提供了无限的想象空间，高速公路是经济一体化的坚强纽带。加快高速公路和铁路建设，对内联通核心城市，加快区内生产要素的流动，优化产业配置，推动抱团发展，合作共赢，对外打通与长株潭城市群、武汉城市圈、长江产业带、长三角、珠三

角和成渝经济区联系的快速通道，参与大区域产业分工，争取更加广阔的市场空间，是推动洞庭湖生态经济区发展的有力举措。

#### 2.3.4 生态经济区建设要求水运优先发展

洞庭湖生态经济区水系发达，具有通江达海的地理特点，水运成为区域建设“更加秀美富饶的大湖经济区”的重要依托，长沙、岳阳是全国内河主要港口，具有较好的水运基础。但是区内港航基础设施建设相对薄弱，航运能力受限，内河水运运量大、成本低、绿色环保等优势尚未得到充分发挥。加强航道整治，提高通航能力，加快港口现代化建设，提高靠泊能力，将部分重点港口打造成区域性物流中心，充分发挥水运优势，对改善区内生态环境将起到十分重要的作用。随着长沙港、岳阳港建设全面展开，铁水联运和公水联运将实现快速发展，水路运输有望得到较快发展。

## 第三章 指导思想和发展目标

### 3.1 指导思想

高举中国特色社会主义伟大旗帜，坚持以邓小平理论、“三个代表”重要思想、科学发展观为指导，深入学习领会党的十八大和十八届二中、三中、四中、五中全会精神，贯彻落实党中央和国务院各项决策部署，在“长江经济带”、“长江中游城市群”战略引导下，以推进生态文明建设为主题，按照富民强省、“四化两型”战略的总体要求，进一步发挥滨江临湖优势，以“江、湖、河”一体化运输网络为支撑，以公、铁、水等多种运输方式协调发展为目标，加快推进以人为核心的城镇化，加快推动构建与洞庭湖生态经济区发展相适应的综合交通体系。

### 3.2 基本原则

**两型引领，生态优先。**按照党的十八大关于大力推进生态文明建设的要求，牢固树立生态文明理念，加强生态环境保护与建设，推进绿色低碳发展，以发展“两型”交通为重点，把节约集约利用资源和保护环境贯穿于基础设施、技术装备、管理服务建设的各环节，突出对洞庭湖生态体系特别是濒危物种的保护，努力实现生态建设与交通建设同步推进，推动交通运输与生态经济协调发展。

**区域协调，科学统筹。**洞庭湖地区具有自然资源的同构性、环境功能的整体性、产业结构的相似性和社会文化的同源性，在规划中充

分考虑四市一区在基础设施、产业发展、商贸物流等领域加强分工与合作，优化洞庭湖生态经济区综合交通空间布局，发挥整体优势，形成优势互补、有效对接、共建共享的发展格局；在推进综合交通运输网络建设过程中，统筹各种运输方式发展，充分发挥湖区综合水运优势，促进交通运输全面发展以及区域、城乡交通运输的协调发展。

**适度超前，量力而行。**着眼于全面建设小康社会的总体部署、“四化两型”重大战略，把发展作为第一要务，保持一定的发展速度，努力实现洞庭湖生态经济区基础设施能力适度超前配置，大力推进综合交通运输体系建设，扩大规模，提高标准。适度超前是与区域经济发展相适应的超前，是与湖区生态承受能力相适应的超前，盲目贪大求全将会对湖区经济与生态带来不利影响。

**优化结构，提高效能。**优化路网结构，全面提升路网平均技术等级水平，增强水运在综合运输体系中的比重，推动公路水路交通运输协调发展。按照促进现代运输业发展的总体要求，通过体制、机制和科技创新，优化资源配置，提高运输效率和服务水平。

**服务为本，提质增效。**把建设人民群众满意交通作为出发点和落脚点，突出交通运输行业的服务属性，着力提升交通运输服务水平，努力实现“人便于行、货畅其流”。把提质增效升级作为发展的衡量标准，切实处理好发展的速度、质量、效益的关系，以科技进步和信息化引领交通运输现代化发展，努力推动洞庭湖周边行业转型升级。

**深化改革，创新驱动。**把改革创新作为强大动力全面深化交通运输重点领域和关键环节改革，增强交通运输改革的系统性、整体性、

协同性，加快体制机制创新、政策创新、管理创新，努力破解深层次矛盾，进一步发挥市场配置交通运输资源的决定性作用和更好发挥政府作用，推进行业治理体系和治理能力现代化。

### 3.3 发展目标

#### 3.3.1 总体目标

依托洞庭湖生态经济区区位优势 and 长江黄金水道，加快形成水陆空立体交通格局，着力构建以岳阳、常德、益阳等洞庭湖中心城市为枢纽、以环湖公路为纽带的综合交通体系，力争到 2020 年，基本建成覆盖全区域、连接中西部、对接长三角、面向海内外的现代物流集散区。

#### 3.3.2 具体目标

##### 1、基础设施

##### (1) 大力推进水运建设。

加快推进航运扩容提质，提高航道等级，构建以长江为依托，以洞庭湖为中心，以长江航道、湘江、沅水、为骨架，以资水、澧水、澧资航线、松虎河等区域性重要航道为依托的“一江一湖四水”航道网水运体系，其中以松虎河航线的建设为重点，有利于打通洞庭湖与长江的水运通道，推动洞庭湖生态经济圈规划的实施和区域经济的发展；在洞庭湖中心区形成以南茅运河、澧资航道、湘江、藕池东支、沅水常鲇航道、资水益芦航道为主的高等级航道网；加强港口岸线集约利用，严格控制自然岸线开发

强度；加强港口建设，以岳阳港建设为重点，推进长沙港铜官港区的建设，加快港口规模化、专业化建设，新建一批大宗货物集疏码头，完善港口服务功能。到2020年，初步建成以长江为依托，岳阳港为龙头，湘江、沅水及洞庭湖区高等级航道为骨干，主要港口集疏运体系完善，连接中西部、对接长三角，通江达海的畅通、高效、平安、绿色的现代化内河水运体系。

2015至2020年，湖南规划区新增1000吨级航道252公里，500吨级航道321公里，3000吨级泊位27个，2000吨级泊位26个，1000吨级泊位33个，500吨级泊位2个。

### **（2）继续稳步推进高速公路建设。**

区内高速公路比较薄弱，着力抓好在建项目建设，适时启动规划项目，仍是高速公路建设的重点。按照区内成网，出口通畅的要求，构建环洞庭湖“Φ”型“环线+纵线”523公里高速公路网。所有县市区政府所在地实现30分钟上高速公路；岳阳、常德、益阳等枢纽城市实现有多条高速公路连通；在具备条件的交通枢纽城市外围建设城市高速环线，通过发散型高速公路网与长株潭城市群、武汉城市圈、长三角、珠三角相联，形成核心城市带动中小城市，积极参与周边各大经济区产业分工与市场竞争的良好局面。

湖南规划区高速公路在建里程539公里、规划里程404公里。2015至2020年，新增高速公路通车里程712公里，高速公路通车里程达到1586公里。

### **（3）加快推进干线公路改造。**

构建以“环湖公路网”为骨架，串联区域内重点城镇、重要景点、重要港口和交通动脉的国省干线交通体系。路网结构大幅优化，与高速公路衔接顺畅，基本消除“断头路”；技术等级大幅提升，实现普通国道二级及以上比例达 90%，普通省道二级及以上比例达 55%以上；基本实现二级以上干线公路基本覆盖区域内的重点乡镇、主要产业园（省级及以上）、已建机场、高铁站和重要港口码头；普通国省道与邻省（市、区）基本实现同标准对接。

湖南规划区新改建国省干线公路约 2699 公里，2015 至 2020 年，干线公路完成建设规模 2371 公里，二级及以上公路里程达到 5621 公里。

#### （4）继续推进农村公路建设。

提升农村公路服务能力。按照确保所有具备条件的建制村通客班车的要求，实施 13000 公里窄路面加宽改造；完善路网，重点开展旅游路、县乡道断头路、乡级以上边界路改造，加强重要联网路建设，解决 A 级及以上景区“最后一公里”通达问题。至 2020 年，规划区县道、乡道、村道的公路等级率分别达到 97%、96%、82%，路面铺装率分别达到 90%、80%、65%。

提升农村公路通畅深度。完成撤并未通畅建制村通硬化路建设 100 公里，撤并村通硬化路比例达到 100%。

提升农村公路安全保障水平。基本完成县、乡道公路安全隐患治理，全面完成通行客运班线路和接送学生车辆集中的急弯陡坡、临水临崖等重点路段的安全隐患治理，实现农村公路交通安全基础设施明

显改善、安全防护水平显著提高；及时改造农村公路四、五类危桥，危桥率明显下降，三类以上桥梁比率达到 95%以上；加强农村公路渡改桥建设。

#### （4）加快推进站场建设。

为适应湖区客货运输发展需要，适应路站运一体化、城乡交通一体化的发展趋势，要加快汽车客货运输站场建设，积极推进道路运输信息化建设，提高运输服务水平。建设一批规模适当、功能齐全、设施先进、管理科学的客运站和规模较大、功能齐全、适应现代物流发展的汽车货运站，基本形成以岳阳、常德、益阳为中心，连接区内大中城市及乡镇客运站点，适应湖区公路客货运输发展，功能明确、层次分明、结构完善、衔接顺畅的公路客运系统和物流运输系统。

2015 至 2020 年，湖南规划区改扩建二级及以上客运站提质改造 21 个，新建一、二级客运站（含综合客运枢纽）15 个，新建 20 个三级汽车客运站、3200 个农村客运招呼站；新建 20 个物流园区，估算总投资 25 亿元。

#### （6）大力推进铁路建设。

加快推进石长铁路复线、黔张常铁路、蒙华铁路岳阳段建设；加快长株潭城际铁路延长至望城区黄金镇、常岳九铁路、洛湛铁路益阳至娄底段改造等前期工作；支持规划研究将常德-益阳-长沙铁路作为重庆-厦门、西安-长沙高速铁路的重要组成部分；支持规划研究将宜昌-常德铁路作为西安至长沙高速铁路的重要组成部分；支持规划研究江汉平原铁路货运专线华容-益阳铁路。实现 2015 年石长全线建成，

2017 年长株潭城际铁路延长线雷锋大道-黄金镇铁路建成，2018 年黔张常、蒙华铁路建成通车，常岳九、洛湛线益娄段铁路“十三五”期间开工建设。

### **（7）加快机场的新建和改扩建。**

完成常德桃花源机场、澧县通用机场和安乡通用机场改扩建工程，加快推进岳阳机场建设，并适时展开益阳民用机场建设的前期工作，实现铁路、公路、水路、民航各种交通方式一体化协调发展，构建高效便捷的综合交通运输体系。

## **2、运输服务**

**提高水路客运能力。**继续有序推进沿江港口基础设施建设，着力拓展港口功能，提升港口的保障能力和服务水平；改扩建客运码头，加强航道整治，改善水路出行条件。

**促进区域及城乡客运一体化。**打破地域、行政区划壁垒，统筹运输资源，稳步推进区域一体化发展；合理配置运力资源，提高运输装备水平，增强服务保障能力，形成衔接顺畅、定位清晰的城乡客运一体化体系。

**大力发展农村客运。**加快农村客运站场建设，完善客运线网布局，稳步提高农村客运班车通达率，具备条件的建制村实现村村通班车；运输装备水平明显提高，普遍推广使用适合农村路况和适应农村人民群众出行需要的农村客运车辆；加大农村渡口改造力度，完善湖区渡口客运网络，加快“渡改桥”改造步伐，继续推进客渡船的标准化改造。

**加强货运及物流服务。**发挥沿江、沿湖港口货运枢纽优势，大力发展多式联运和跨区联运，建成覆盖全区域、连接中西部、对接长三角、面向海内外的现代物流集散区；拓展货运枢纽的现代物流功能，支持运输企业向现代物流企业转型，建立健全物流标准服务体系。

## 第四章 规划方案及投资估算

### 4.1 水运

洞庭湖生态经济区水路交通建设的主要任务是加强航道整治，拓展港口功能，大力提升水运在综合运输体系中的比重，到 2020 年，初步建成以长江为依托，岳阳港为龙头，湘江、沅水及洞庭湖区高等级航道为骨干，主要港口集疏运体系完善，畅通、高效、平安、绿色的内河水运体系。

#### 4.1.1 建设以长江、洞庭湖为中心的高等级航道网

航道建设以开发长江、洞庭湖水运潜力，发挥黄金水道对沿江城市重化工业和外向型经济的支撑作用为切入点，构建以长江黄金水道为依托、以洞庭湖航道网为中心的高等级航道体系，形成水系沟通、干支直达的低碳水运网，促进腹地经济发展。

重点实施长江湖南段整治工程，全面提升长江中游航道通过能力。协调内河航运与发电、防洪、灌溉及生态环境保护的关系，抓紧开展洞庭湖岳阳枢纽工程前期研究工作；继续推进沅水浦市至常德航道工程建设，抓紧开展沅水常德至鲇鱼口 2000 吨级航道建设前期研究；加快南茅运河、华容河、澧水澧县至茅草街航道建设，推进松虎至澧资航道建设，积极开展资水桃花江航电枢纽、澧水石门至澧县前期工作。到 2020 年，湖南规划区计划新增 1000 吨级航道 252 公里，500 吨级航道 321 公里，估算投资约 29 亿元。

#### 4.1.2 建设以岳阳港为中心的港口体系

港口规划要综合考虑区内港口区位交通、功能作用、发展潜力等多种因素，构建以岳阳港为中心，以益阳、常德、南县、津市等地区重要港口为基础，其他一般港口为补充的布局合理、层次分明、功能明确、与区域经济发展水平相适应的现代化港口体系。着力打造规模较大、设施先进、功能完善、服务高效，具有示范和带动作用的现代化港区；统筹推进长沙港、常德港、益阳港等地区重要港口建设；推动重点港口与后方海关特殊监管区、物流园区、工业园区有效对接、联动发展。

以岳阳港建设为重点，提升规模化、专业化水平，完善港口服务功能，重点建设岳阳港 65 个 2000~5000 吨级泊位项目，将城陵矶港打造成长江中游重要的航运物流中心。加快常德、益阳、津市、安乡、汉寿、沅江、南县以及望城等港区规模化、专业化建设，新建一批大宗货物集疏码头，完善港口服务功能。2015 年至 2020 年，湖南规划区新增 1000 吨级及以上泊位 86 个、500 吨级泊位 2 个，估算投资约 57 亿元。

#### 4.2 公路

公路运输是综合运输体系的重要组成部分，起着联系和沟通各种运输方式的作用，在综合运输体系中发挥着极其重要的作用。洞庭湖生态经济区公路交通建设的主要任务是继续稳步推进高速公路建设，加快干线公路改造，形成环洞庭湖高速公路及干线公路网络，重点加

快出省通道、联网路、断头路、重要经济干线、旅游路建设和拥堵路段改造，继续推进农村公路建设，加快发展枢纽站场及现代物流业，创新运输组织模式，规范建设和运输市场管理，统筹区域和城乡交通协调发展，全面提升公路运输保障能力和服务水平。

#### 4.2.1 高速公路

高速公路建设要着力抓好在建项目，稳步推进规划项目，完善高速公路网，接通断头路，启动高速公路瓶颈路扩容，实现与邻省（市、区）高速公路多通道高效衔接，继续构建由长沙至益阳、益阳至常德、澧县至常德、岳阳至常德、临湘至岳阳、随岳高速公路湖南段、岳阳至望城、平江至益阳等 8 条高速公路组成 435 公里“环线”，益阳至南县高速公路纵贯南北 88 公里为“纵线”的 523 公里环洞庭湖“Φ”型“环线+纵线”环湖高速公路主骨架网（见表 4-1）。

2015 年到 2020 年，重点推进常德至安化、安化至邵阳、益阳绕城、岳阳至望城、临湘至岳阳、益阳至娄底、益阳至马迹塘、安乡至慈利、南县至益阳、马迹塘至安化、长沙至益阳（复线）、安化至官庄、京港澳国家高速公路新开联络线等高速公路建设。

加强岳阳、常德、益阳等核心城市的联系，形成常德、益阳城市外环线，提高高速公路覆盖率。到 2018 年，实现所有县（市、区）30 分钟上高速的目标；到 2020 年，“Φ”型“环线+纵线”环湖高速公路主骨架网基本建成。“十三五”期间，湖南规划区新增高速公路通车里程 712 公里，估算投资约 491 亿元。

环洞庭湖“Φ”型高速公路网组成路段情况表 表 4-1

		项目名称	总里程 (公里)	“Φ”型里程 (公里)	建设进展	备注
合计			880	523		
环线	小计		792	435		
	1	长沙至益阳	69	12	已通车	
	2	益阳至常德	73	73	已通车	
	3	澧县至常德	131	31	已通车	
	4	岳阳至常德	141	141	已通车	
	5	临湘至岳阳	72	33	在建	
	6	随岳高速湖南段	24	6	已通车	
	7	岳阳至望城	102	74	在建	
	8	平江至益阳	180	65	规划	
纵线	小计		88	88		
	9	南县至益阳	88	88	在建	

#### 4.2.2 干线公路

国省干线公路建设应以串联区域内重要城镇、景点、港口和交通动脉为重点，促进周边经济又好又快发展，优化干线路网技术等级结构，重点改造瓶颈路段，强化养护管理，加强连接重要资源开发地、旅游景区等公路建设，实现所有县城、主要港口、民航机场、铁路枢纽、省级以上工业园区通二级及以上公路，充分发挥交通基础设施建设对土地开发的导向作用，加快推进洞庭湖生态经济区工业化和城镇化进程，引导湖区居民和游客向湖区外围集结，恢复洞庭湖区自然生态环境，为退田还湖打下基础，实现人与自然和谐发展。在综合考虑交通需求、生态环境、城镇发展等多方面因素的基础上，在区内建设东、南、西、北洞庭湖、洪湖“环湖公路圈”，同时建设连结洞庭湖外

围重要城镇、港口码头、名胜古迹、生态湿地等区域重要公路，构建以“环湖公路圈”为骨架的路网体系。到2016年，洞庭湖环湖公路网主体骨架初步形成。

“环湖公路圈”是洞庭湖生态经济区干线公路建设重点，优先考虑洞庭湖核心区域县（市、区）级节点之间的便捷连通，然后再考虑重点乡镇一级节点与路网便捷连通。根据以上规划思路，“环湖公路圈”直接连通了规划核心区21个县（市、区）级中心城市及部分重点乡镇，有效连通规划核心区内县级以上项目的54个客货运站场，18个水运港口码头、常岳九铁路常德至岳阳段、荆益铁路南县至益阳段、长沙-益阳-常德城际轨道线、长沙-岳阳城际轨道线路、益阳-湘阴-汨罗城际轨道线路等项目站场，以及旅游集散中心、重要景点。“环湖公路圈”主要控制点如下：

——东洞庭环湖公路圈

建设规模260公里，主要控制点：磊石—中洲—鹿角—岳阳楼—君山—注滋口—北洲子—南大膳—磊石；

——南洞庭环湖公路圈

建设规模240公里，主要控制点：磊石—南大膳—泗湖山—共华—新湾—沅江—湘滨—杨林寨—白泥湖—屈原—磊石；

——西洞庭环湖公路圈

建设规模430公里，主要控制点：沅江—新湾—茅草街—南县—安乡—小渡口—津市—鼎城区—沧港—汉寿—岩汪湖—蒋家嘴—三眼

塘—沅江；

——北洞庭环湖公路圈

建设规模 100 公里，主要控制点：安乡—南县。

湖南规划区干线公路规划规模 2699 公里。“十三五”时期，干线公路完成建设规模 2371 公里，估算投资 432 亿元。

#### 4.2.3 农村公路

农村公路建设重点是着力提高农村公路的发展质量和通畅水平，进一步优化路网结构，改善农村客货出行条件，提升农村公路安全保障能力，强化农村客运安全监管，保证安全运行。具体任务是：

- 1) 建制村优选通达路线加宽改造 13000 公里，投资为 30 亿元；
- 2) 撤并建制村通硬化路 100 公里，投资为 0.7 亿元；
- 3) 路网完善项目 4500 公里，投资 35 亿元。
- 4) 完善县道、乡道的安保工程，基本完善村道安保工程，提高农村公路抗灾能力和安全保障水平。总投资 13 亿元，实施 10000 公里安全防护工程。
- 5) 实施乡村公路的桥涵建设、危桥改造工程。投资 3.8 亿元，改造危桥 500 座。

“十三五”时期，湖南规划区农村公路建设规模 17600 公里，估算投资 82.5 亿元。

#### 4.3 轨道交通

“十三五”期间，轨道交通建设的总体思路是围绕新型城镇化发

展战略和“一带一部”战略，以科学发展为主题，以加快转变发展方式为主线，以扩大通路、提高标准、加强开发为重点，扩大路网规模，扩充对外通路、完善路网结构，提高路网质量，提升服务水平，加快形成布局合理、结构完善、功能明晰、技术先进、对外畅通、配套协调的现代化铁路网，服务构建现代综合交通运输体系，满足社会发展的新需要和人民群众的新要求。目前规划区轨道交通干线路网布局将采用基于既有网络（含在建铁路）的多驱动型因素分层叠图的方法，通过对国家大通道和区际通道布局、城镇布局、旅游资源开发、产业布局、扶贫开发、地方需求等不同驱动型因素所产生的网线与既有路网叠加来构建铁路基础网。

2015年至2020年，加快推进石长铁路复线、黔张常铁路、蒙华铁路岳阳段建设；加快长株潭城际铁路延长至望城区黄金镇、常岳九铁路、洛湛铁路益阳至娄底段改造等前期工作；支持规划研究将常德-益阳-长沙铁路作为重庆-厦门、西安-长沙高速铁路的重要组成部分；支持规划研究将宜昌-常德铁路作为西安至长沙高速铁路的重要组成部分；支持规划研究江汉平原铁路货运专线华容-益阳铁路，实现2015年石长全线建成，2017年长株潭城际铁路延长线雷锋大道-黄金镇铁路建成，2018年黔张常、蒙华铁路建成通车，常岳九、洛湛线益娄段铁路“十三五”期间开工建设。

#### 4.4 航空

航空建设应以满足社会经济发展需要为重点，着力提升机场服务

能力，努力构建布局合理、覆盖广泛、安全高效、节约环保的民用机场网络体系，形成以枢纽机场为核心、中小机场为补充，运输机场、通勤机场布局分工、功能明确的机场格局。运输机场的布局建设规划重点：一是分期逐步完善机场布局，有序扩大运输机场服务范围，促进实现航空运输的广度；二是优化运输机场体系的等级结构，进一步明晰功能定位；三是确定运输机场体系的等级结构，为满足未来运输需求提供基础保障。综合考虑生产建设、公共服务、航空消费、服务保障等各方面需求，通用机场一般用于旅游观光、农作物播种、喷洒农药、森林防火等方面，目前生产性、生活性服务业对通用航空需求日趋多样化、特色化，通用航空将具有巨大的潜力和市场需求。

2015 年至 2020 年，湖南规划区航空建设主要完成常德桃花源机场、澧县通用机场和安乡通用机场改扩建工程，加快推进岳阳机场建设，并适时展开益阳民用机场建设的前期工作，基本实现地级城市在 70km（1h 车程）范围内均享受到航空运输服务，50 万人口以上县级行政单元覆盖率达到 95% 以上，运输机场数量达到 3 个以上，建成“一枢纽多支”运输机场体系，初步建成布局比较合理、覆盖比较广泛的民用运输机场网络体系，通用机场覆盖范围大幅增长。

## 4.5 运输服务

### 4.5.1 客运

“十三五”客运需求总量增速持续加快。城镇化发展加速人口流动，各城市间产业融合发展，经济社会联系日趋紧密，城际交通需求

显著增加；人均收入水平提高，时间价值提升，消费机构升级，旅客运输需求呈现多样化、多层次特征；私人机动车保有量快速增长，个性化出行需求明显增加，给城市交通、城际干线和高速公路带来更大压力；随着新型城镇化的深入发展，城乡一体化进程加快，农村人口加速向城市迁移，城市与农村的经济沟通更加紧密，城乡之间交通需求增长趋势明显。

### 1、促进区域及城乡运输一体化

城际交通与区际、城市交通在通道布局、服务范围、运营组织等方面需要合理分工、有机衔接。打破地区壁垒，统筹跨区域客运班线、旅游客运线路资源，鼓励有条件的地区开通公交化的城际客运班线，统一规划城际客运线网、专用候车亭、招呼站及换乘枢纽，稳步推进城际间道路客运一体化发展。

统筹城乡客运资源配置，中心城市以公交线路延伸为重点，逐步实现到周边次中心城市及乡（镇）公共交通服务网络全覆盖，有条件地区实现定线、定点、定时。县（市）以农村客运线路公交化改造为重点，基本形成贯通设区市、县（市）及广大农村的公交服务网络，实现公共交通服务均等化。中心城市周边 20 公里范围内城乡客运线路公交化运营率达到 50%以上，县城 20 公里范围内农村客运线路公交化运营率达到 30%以上。建立城乡客运一体化协调共享机制，完善城乡客运一体化标准规范体系，实现城乡客运服务的有效衔接。

实施与其他客运方式差异化发展战略。优化城际客运班线网布局。

稳步拓展短途、多样化与个性化客运市场，优化中长途客运资源配置。大力发展包车客运、旅游客运、精品班线、机场快线、商务快客、短途驳载等运输效率高、通达程度深的特色客运业务。促进道路班线客运与其他客运方式的有效对接，积极发展旅客联程运输。积极推进与国家铁路运营合作，优先利用铁路客运专线和快速铁路开行城际列车，创新城际列车运输组织模式，提高既有交通资源的利用效率和效益。

## 2、大力发展农村客运

完善农村客运线网布局，综合利用市场、财税等手段，稳步提高农村客运班车通达率，具备条件的建制村基本实现村村通客车。根据农村公路通行状况、农村客运班车运行线路，结合农民群众出行习惯，继续支持农村客运招呼站建设，力争“十三五”末，招呼站的覆盖率达到85%。

建立以城带乡、干支互补、以热补冷的资源配置机制，在客运线路服务质量招投标中增加对农村冷线的捆绑搭配。适度扩大农村客运经营自主权，探索开行隔日班、周班、节日或赶集班等固定或非固定的班次。稳步推广农村客运的片区经营模式，将企业经营范围由线路划定改为区域划定，实行公司化经营。

### 4.5.2 货运及物流

依托区位优势 and 长江黄金水道，加快形成水陆空立体交通格局，大力发展多式联运和跨区联运，建成覆盖全区域、连接中西部、对接长三角、面向海内外的现代物流集散区。

整合港口资源，加大四水尾闾及洞庭湖的疏浚力度，加强重要港口码头、公路、铁路枢纽和航空运输之间的无缝对接，加速交通一体化建设，构建以水运、公路为基础，铁水联运、航空运输为辅，全方位、多层次、立体式的物流服务网络体系，满足不同运输方式之间自由转换和多程转运的需求，形成多式联运物流网络。合理规划布局现代化物流园区，加快岳阳城陵矶港物流园区、常德斗姆湖流园区、益阳现代物流园区等物流基地建设和次中心物流园建设。结合区域产业特点，建设洞庭湖淡水产品交易中心、农副产品物流中心、危险化学品物流中心、救灾物资储备中心等专业园区。加快区域物流公共信息平台、物流企业信息系统、大宗货物交易电子商务系统等信息化建设，促进不同信息系统之间的数据交换和信息共享。

积极推进运输设备、服务、管理的标准化建设，实施物流标准化服务示范工程，鼓励支持物流业节能减排，发展绿色物流。积极发展第三方物流，以出口加工区和保税港区为示范，优化生产、供应、销售等环节物流业务的整合与优化，加快制造业、物流业与服务外包业的有机融合和联动发展。提高口岸现代化、信息化水平，完善配套电子商务、金融、通关、信息等口岸服务，提高口岸通关效率。到 2016 年，形成比较完善的现代物流体系，培育 10 家以上国家 4A 级物流企业，力争打造 1 家以上国家 5A 级物流企业。

加快推进农村物流的发展。抓住农村电商快速发展和精准扶贫的机遇，抢占物流发展制高点，大力推动农村物流发展，制定服务农村

电商发展的行动计划。分阶段培植试点县市，完善农村交通物流网络，加快培育农村物流市场主体，推进农村电商、农村物流融合发展，让农民群众共享改革开放成果。

积极推进重大信息工程建设。交通运输部提出了加快综合交通、智慧交通、绿色交通和平安交通“四个交通”的建设理念。其中智慧交通是“四个交通”发展的关键。认真贯彻智慧交通的理念，运用互联网技术提高运输服务水平，加快推进湖南省道路运输三级协同管理与服务信息系统工程、道路客运联网售票系统等建设步伐，主动适应和引领道路运输行业转型发展，促进信息技术与行业发展深度融合。

2015 至 2020 年，湖南规划区改扩建二级及以上客运站提质改造 21 个，新建一、二级客运站（含综合客运枢纽）15 个，新建 20 个三级汽车客运站、3200 个农村客运招呼站；新建 20 个物流园区，估算总投资 25 亿元。

#### 4.6 投资估算

2015 年至 2020 年，湖南规划区估算投资 1116.5 亿元，见表 4-2。

单位：亿元		交通建设投资估算汇总表					表 4-2
规划区	合计	水运	高速公路	干线公路	农村公路	道路运输站场	
湖南	1116.5	86	491	432	82.5	25	

注：表中不含轨道交通、机场建设投资。

## 第五章 保障措施

### 5.1 加强组织领导，强化规划统筹

切实加强组织领导，制定实施方案，明确责任分工，健全湖南、湖北两省高层协商机制，建立湖区四市联席会议制度，协商解决生态经济区建设中的重大事项。省直部门之间、湖区市县之间也要建立相应的协调沟通机制，抓紧制定出台规划实施方案及有关配套专项规划，进一步明确生态经济区建设的路线图、时间表和任务书，将规划提出的各项任务和措施逐项分解落实到部门和市县。加强交通与水利水电、国土、环保、建设、规划等行业部门之间的协调衔接，为交通基础设施建设提供保障。

为强化规划的指导性和针对性，要探索建立分类指导的实施机制。处理好政府与市场的关系，在交通基础设施建设、安全监管等领域，切实履行政府职责，合理配置公共资源；通过体制机制创新，完善引导政策，激发市场主体的积极性、创造性，为企业规模化、集约化和高效发展营造良好的制度和政策环境；在运输服务等领域，主要依靠市场主体的自主行为，各级交通主管部门要规范市场行为，加强市场监管，维护市场公平竞争。

### 5.2 加强规划评估，适时调整完善

大力开展统计调查、分析、预测和发布工作，加强统计机构，改

进和扩充统计指标体系，建立健全统计数据库，为规划实施与调整提供更多地统计支撑。维护规划的严肃性，增强规划的约束力和执行力，严格按规划组织实施交通建设项目，控制规划外项目盲目上马。建立规划实施的监测、绩效评估和规划调整机制，持续监测规划实施的外部环境和内部情况，认真开展规划的评估工作。实施动态调整体制，当内外部环境发生重大变化或因其他重要原因需要调整规划目标和重点时，要及时按照规定程序进行调整。

### 5.3 拓宽融资渠道，强化政策扶持

坚持“国家投资、地方筹资、社会融资、利用外资”的良好机制。积极争取更多的中央和地方财政性资金投入交通运输公益事业，加强和规范现有交通建设专项资金和财政性资金的管理和使用，充分发挥国家投资的效率和效益。进一步加快交通运输体系的筹融资体制改革，通过上市、发行债券、土地置换等方式拓宽融资渠道，争取交通建设投资主体上市融资。建立透明规范的投融资机制，规范地方政府举债行为，允许社会资本通过政府和社会资本合作（PPP）、特许经营等方式参与城市基础设施投资和运营。利用好金融市场，继续发挥银行贷款等间接融资渠道的功能。继续利用外商直接投资和国际金融组织贷款，促进交通基础设施建设。

坚持放宽政策、放松管制、放开市场，为洞庭湖生态经济区建设营造更为宽松的政策环境。各级各有关部门要积极开展政策创新试点，做好先行先试政策的深入研究，进一步健全完善支持生态经济区产业

转型、项目建设、市场准入、资金筹措、财税扶持等多元化的配套政策体系。强化对交通发展重点领域的支持，加大对国省道升级改造、湖区水运、抗洪抢险通道建设的投资支持力度。研究制订综合运输、现代物流、城市公交、绿色交通等相关领域的投资政策。

#### 5.4 加强洞庭湖湿地保护，切实保护环境

洞庭湖是我国第二大淡水湖，长江重要的调蓄湖泊，国家级重点生态功能保护区之一。规划要紧紧围绕生态文明建设主题，着力把洞庭湖生态经济区建设成为全国大湖流域生态文明建设的试验区。近年来，受江湖关系、气候环境和人类活动等因素影响，洞庭湖地区生态功能退化严重。为遏制湿地生态环境的破坏，促进生态系统的良性循环，推动湖区经济和社会的健康、持续发展，一方面要科学制订湖区水运发展规划，尤其是营运过程中要严格控制湖区船舶流动污染，加强水体治理，最大限度维持湖区生态功能。到 2020 年，洞庭湖区生态水域面积和调蓄容积稳定并有所恢复，水环境质量达到国家Ⅲ类水质标准；二是交通基础设施建设项目前期工作中要切实做好环境评估工作，建设过程中应避免水土流失，以提高洞庭湖的调洪蓄洪能力，切实保护湿地环境。

#### 5.5 深化体制机制改革，促进行业协调发展

按照综合运输体系建设和全面深化改革的总体要求，继续深化交通运输行政管理体制改革，在经营性领域坚持市场化改革取向，释放

市场活力，在公益性领域强化政府主体责任，完善宏观调控，逐步落实各级交通运输管理职责，促进各种运输方式协调发展。

针对洞庭湖区存在的制度性约束瓶颈较多、体制改革亟待深化的问题，规划要积极推进行业管理体制改革创新。推进公路管理体制改，深化农村公路管理养护体制改革；逐步完善综合交通基础设施建设、维护、管理体制机制；完善城乡客运一体化管理和工作机制，推进农村客运发展。着力创新体制机制，鼓励和支持先行先试，强调转变交通运输管理重心和手段，强化市场监管、公共服务、安全和应急管理职能，完善综合交通运输体系。

推动建立相关协调机制，加大与水利、水电、国土等部门的协调力度，强化综合交通运输规划与城乡规划、土地利用规划、生态环境保护规划等相关规划的衔接协调，发挥规划引领作用。

### **5.6 加强人才队伍建设，提供人才保障和智力支持**

立足生态经济区建设的现实需求和长远需要，统筹抓好各类人才队伍建设，努力创造人才发展良好环境，多层次、多形式、多渠道培养和引进人才，为推进生态经济区建设提供有力的人才保证和广泛的智力支持。大力推进人才市场建设，依托市场主体培养、使用人才，推进人才资源配置市场化；高效引进人才，推动人才引进、培养和使用有机结合；着力打造吸引人才、留住人才、使用人才的平台。

贯彻落实“好干部”标准，坚持党管干部原则，注重实绩和群众公认，不唯票取人。加大干部交流力度，有序推进内部轮岗。完善干

部考核评价和人才培养机制，创造人才辈出的环境。发挥交通职院人才培养基地作用，采用现代信息技术手段，加快交通远程继续教育服务网络建设，完善以交通干部学校、各市交通培训中心及交通行业相关培训机构为主基地的交通运输行业教育培训平台。

### 5.7 加强精神文明建设，提供精神动力和思想保障

贯彻落实中纪委五次全会和省纪委七次全会精神，全面落实党风廉政建设“两个责任”，深入推进行业反腐倡廉“五个体系”建设。支持纪检监察机构落实“三转”，聚焦主业，履行好监督、执纪、问责职能。加强权力运行和内部审计监督，推行“制度+科技”预防腐败新模式，突出工程招投标、设计变更、物资采购、资金拨付、人事任免等关键环节廉政风险防控。认真开展教育实践活动“回头看”，从严落实作风建设各项规定，促进党风政风行风持续好转。

综合运用舆论宣传、理论阐释、文化传播等途径，推进社会主义核心价值观建设。按照社会主义核心价值观体系要求，结合交通运输实际特点，建设行业核心价值体系，全面提升行业文明创建水平。做好行业评优评先工作。充分发挥新闻舆论的导向和监督作用，广播、电视、报刊、网络等主流新闻媒体，要广泛持久地开展多层次、多形式的生态经济区建设宣传教育活动，加强对先进典型的总结和推广，形成推进生态经济区建设的良好氛围。

### 5.8 建设“两型”行业，保持可持续发展

将节约环保理念贯穿落实于规划、设计、施工、运营的全过程，引导集约用地，提高土地利用效率，尽量利用山地、荒坡地、荒滩地等非耕地，综合考虑交通需求、土地占用及资金等多方面因素，合理采用技术标准，使公路建设尽量少占耕地以达到保护耕地、节约用地的目的。加大环保投入，落实环保措施。引进国内外先进的环保理念和技术手段，加强污染防治、生态保护和环境监测等工作，发展循环经济，进一步降低交通运输发展的资源环境代价。

### 5.9 深化区域合作，推动一体化发展

加快构建区域统一市场，推进产业、交通、管理服务等全面对接，加强能源开发、信息网络、生态保护等合作共建，支持有条件的省际边界地区设立跨省经济合作区，打破行政、地域界限和市场壁垒，建立区域统一市场，推进一体化发展。依托长江黄金水道和京港澳大通道，积极融入长江经济带，对接长三角与珠三角地区，不断扩大与武汉城市圈、长株潭城市群、鄱阳湖生态经济区的全方位、多层次合作互动。支持岳阳、荆州等地区在条件成熟时按程序申请设立海关特殊监管区域，推进电子口岸建设，加强与沿海沿边口岸通关协作，探索建立沿长江大通关模式，推动区域通关一体化。

## 洞庭湖生态经济区水运建设项目表（2015-2020）

附表一

序号	项目名称	规模	总投资 (亿元)	“十二五” 投资 (亿元)	“十三五” 投资 (亿元)	“十四五” 投资 (亿元)	“十三五”计划新增能力				
							港口		航道		
							泊位数	能力 (万吨)	等级	里程 (公里)	
	2015-2020年										
	湖南规划区		372.9	19.8	86.4	266.7					
一	“十二五”跨“十三五”项目		56.5	19.3	37.2						
1	沅水浦市至常德航道建设工程	整治浦市至桃源500吨级航道248公里，桃源至常德1000吨级航道48公里，并配套建设支持保障系统	7.74	3.50	4.24					三级 四级	48 248
2	南茅运河航运建设工程	整治南洲泄水闸至茅草街镇500吨级限制性航道43.4公里，新建500吨级船闸1个	6.14	5.00	1.14					四级	43
3	洞庭湖区澧县、安乡至茅草街航道建设工程	按1000吨级航道标准整治澧县至午口子98km航道、安乡至茅草街53km航道，并配套建设支持保障系统	6.27	1.50	4.77					三级	151
4	藕池东支-华容河航道建设一期工程	整治华容一桥至六门闸500吨级航道30公里，按四级单线船闸重建旗杆咀船闸，重建钱粮湖大桥，并建设支持保障系统	4.30	0.30	4.00					四级	30
5	岳阳港城陵矶港区（松阳湖）二期工程	新建3000吨级（兼顾5000吨级）以集装箱为主的多用途泊位4个、以件杂货泊位为主的多用途泊位2个，滚装泊位1个。	12.19	0.30	11.89		7	174			
6	岳阳港华容港区塔市驿长江作业区一期工程	新建3000吨级件杂货泊位和散货泊位各1个	1.02	0.60	0.42		2	159			
7	岳阳港道仁矶港区（云溪）彭家湾作业区一期工程	新建3000吨级（兼顾5000吨级）件杂货泊位2个	2.25	1.50	0.75		2	80			
8	岳阳港湘阴港区城关作业区（漕溪港）二期工程	新建2000吨级通用泊位和件杂货泊位各1个	1.20	0.80	0.40		2	48			
9	岳阳港岳阳县港区鹿角作业区2000吨级码头工程	新建2000吨级多用途泊位和散货泊位各1个	1.43	1.00	0.43		2	86			
10	长沙港铜官港区一期工程	新建2000吨级通用泊位2个	1.60	0.20	1.40		2	64			

## 洞庭湖生态经济区水运建设项目表（2015-2020）

附表一

序号	项目名称	规模	总投资 (亿元)	“十二五” 投资 (亿元)	“十三五” 投资 (亿元)	“十四五” 投资 (亿元)	“十三五”计划新增能力			
							港口		航道	
							泊位数	能力 (万吨)	等级	里程 (公里)
11	常德港德山港区千吨级码头一期工程	新建1000吨级件杂货泊位4个	2.52	1.20	1.32		4	118		
12	桃源港陬市港区千吨级码头一期工程	新建1000吨级件杂货泊位1个、散货出口泊位1个	1.31	0.50	0.81		2	104		
13	津市港窑坡渡港区嘉山作业区一期工程	新建1000吨级通用泊位2个	1.31	0.50	0.81		2	83		
14	安乡港长岭洲港区千吨级码头一期工程	新建1000吨级件杂货泊位1个、多用途泊位1个	1.52	0.50	1.02		2	83		
15	澧县港小渡口港区戴家湾码头一期工程	新建1000吨级件杂货泊位1个、散货出口泊位1个	0.70	0.50	0.20		2	138		
16	益阳港清水潭千吨级码头工程	新建1000吨泊位5个，包括一般件杂货泊位3个、木材泊位1个、机电设备泊位1个。分两期实施。	3.95	1.20	2.75		5	148		
17	益阳大通湖500吨级码头工程	新建500吨级件杂货泊位2个	1.00	0.20	0.80		2	30		
二	<b>“十三五”开工并完成项目</b>		<b>36.6</b>		<b>36.6</b>					
1	澧资航道建设工程	整治茅草街至甘溪港1000吨级航道53公里，并配套建设支持保障系统	2.40		2.40					三级 53
2	岳阳港陆城港区南洋洲煤炭储配基地港口工程	新建3000吨级（兼顾5000吨级）进口煤炭泊位2个，2000吨级（兼顾3000吨级）出口煤炭泊位4个	4.50		4.50		6	1560		
3	岳阳港华容港区洪山头煤炭码头工程	新建3000吨级（兼顾5000吨级）煤炭装运泊位4个	3.00		3.00		4	700		
4	岳阳港城陵矶港区改扩建二期工程	改扩建城陵矶港区老港3000吨级（兼顾5000吨级）泊位2个	2.00		2.00		2	390		
5	岳阳港道仁矶港区彭家湾作业区二期工程	新建3000吨级（兼顾5000吨级）件杂货泊位4个	4.00		4.00		4	260		

## 洞庭湖生态经济区水运建设项目表（2015-2020）

附表一

序号	项目名称	规模	总投资 (亿元)	“十二五” 投资 (亿元)	“十三五” 投资 (亿元)	“十四五” 投资 (亿元)	“十三五”计划新增能力			
							港口		航道	
							泊位数	能力 (万吨)	等级	里程 (公里)
6	岳阳港城陵矶临港产业新区公用粮油码头工程	新建3000吨级（兼顾5000吨级）粮油泊位2个	2.50		2.50		2	125		
7	岳阳港君山港区二洲子码头工程	新建3000吨级泊位2个	2.50		2.50		2	110		
8	岳阳港砂石码头货运工程	在君山港区、道仁矶港区、岳阳县港区共新建2000吨级散货泊位12个	3.00		3.00		12	840		
9	长沙港铜官港区二期工程	新建2000吨级通用泊位4个	3.00		3.00		4	120		
10	常德港蒿子港港区千吨级码头一期工程	新建1000吨级件杂货泊位2个	1.30		1.30		2	70		
11	澧县港羊湖口港区千吨级码头工程	新建1000吨级件杂货泊位1个、散货泊位1个	1.00		1.00		2	120		
12	汉寿港岩汪湖港区千吨级码头一期工程	新建1000吨级通用泊位2个	1.30		1.30		2	70		
13	益阳港泥湾港区二期工程	新建1000吨级泊位4个	2.20		2.20		6	300		
14	益阳港李家洲煤炭码头工程	新建1000吨级煤炭泊位2个	1.30		1.30		2	60		
15	南县港天星码头工程	新建1000吨级泊位2个	1.30		1.30		2	40		
三	<b>“十三五”跨“十四五”项目</b>		<b>279.8</b>	<b>0.5</b>	<b>12.6</b>	<b>266.7</b>				
1	沅水常德至鲇鱼口2000吨级航道建设工程	整治常德至鲇鱼口2000吨级航道192公里，并配套建设支持保障系统	10.00		3.00	7.00				
2	资水益阳至芦林潭2000吨级航道建设工程	整治益阳至芦林潭2000吨级航道90公里，并配套建设支持保障系统	7.00		2.00	5.00				
3	松虎航道整治工程	整治黄金堤至安乡1000吨级航道50公里，并配套建设支持保障系统	3.50		1.00	2.50				
4	澧水石门至澧县航道建设工程	整治石门至澧县1000吨级航道45公里，扩建青山、滢州枢纽二线船闸各1座，配套建设支持保障系统	19.10		1.00	18.10				

## 洞庭湖生态经济区水运建设项目表（2015-2020）

附表一

序号	项目名称	规模	总投资 (亿元)	“十二五” 投资 (亿元)	“十三五” 投资 (亿元)	“十四五” 投资 (亿元)	“十三五”计划新增能力			
							港口		航道	
							泊位数	能力 (万吨)	等级	里程 (公里)
5	湘江长沙综合枢纽三线船闸建设	扩建2000吨级三线船闸1座	7.79		1.00	6.79				
6	大通湖至煤炭湾航道建设工程	整治状元桥至五门闸500吨级航道24公里，五门闸至煤炭湾1000吨级航道36公里，新建1000吨级泊位和500吨级泊位各2个	4.50		1.00	3.50				
7	资水桃花江航电枢纽工程	电站装机4.5万kw，年发电量1.8亿kwh，新建1000吨级航闸一座，整治桃江至益阳1000吨级航道35公里	18.00		1.00	17.00				
8	洞庭湖岳阳综合枢纽工程	电站装机容量90万kw，按3000吨级、2000吨级标准新建四线船闸，渠化航道289公里	199.00	0.50	1.00	197.50				
9	资水柘溪升船机改扩建工程	改建500吨级升船机1座	8.00		1.00	7.00				
10	石门港易市港区千吨级码头工程	新建1000吨级散货泊位3个	1.26		0.30	0.96				
11	临澧港合口港区千吨级码头工程	新建1000吨级件杂货泊位1个、散货泊位1个	1.68		0.30	1.38				

### 洞庭湖生态经济区高速公路建设项目表（2015-2020）

附表二

序号	项目名称	建设性质	建设规模 (公里)		建设起 止年限	总投资 (亿元)		“十一五”期投资 (亿元)		“十二五”期投资 (亿元)		“十三五”期投资 (亿元)		“十四五”期投资 (亿元)		备注
			总规模 (公里)	区内规模 (公里)		总投资 (亿元)	区内投资 (亿元)	总投资 (亿元)	区内投资 (亿元)	总投资 (亿元)	区内投资 (亿元)	总投资 (亿元)	区内投资 (亿元)			
	<b>总计</b>															
	<b>2015年-2020年</b>															
	<b>湖南规划区</b>		<b>1170</b>	<b>943</b>		<b>1107</b>	<b>903</b>	<b>52</b>	<b>30</b>	<b>395</b>	<b>293</b>	<b>565</b>	<b>491</b>	<b>95</b>	<b>88</b>	
一	<b>“十三五”续建项目</b>		<b>708</b>	<b>539</b>		<b>670</b>	<b>518</b>	<b>52</b>	<b>30</b>	<b>395</b>	<b>293</b>	<b>223</b>	<b>194</b>			
1	岳阳-望城	新建	101.6	101.6	2013-2016	90.0	90.0			75.0	75.0	15.0	15.0			在建
2	南县-益阳	新建	88.0	88.0	2014-2018	80.0	80.0			25.0	25.0	55.0	55.0			在建
3	益阳-娄底	新建	106.0	36.0	2013-2017	83.8	28.5			46.8	15.9	37.0	12.6			在建
4	二广常德-安化	新建	95.3	95.3	2009-2016	72.8	72.8	26.0	26.0	44.0	44.0	2.8	2.8			在建
5	二广安化-邵阳	新建	118.0	18.7	2008-2016	115.6	18.3	26.0	4.1	84.0	13.3	5.6	0.9			在建
6	杭瑞临湘-岳阳	新建	72.0	72.0	2012-2017	120.0	120.0			93.0	93.0	27.0	27.0			在建
7	益阳-马迹塘	新建	57.9	57.9	2014-2018	47.0	47.0			15.0	15.0	32.0	32.0			在建
8	马迹塘-安化	新建	67.0	67.0	2015-2018	59.0	59.0			11.0	11.0	48.0	48.0			在建
9	京港澳国家高速公路新开联络线	新建	2.3	2.3	2015-2018	2.0	2.0			1.0	1.0	1.0	1.0			在建
二	<b>“十三五”新建项目</b>		<b>462</b>	<b>404</b>		<b>437</b>	<b>385</b>					<b>342.0</b>	<b>296.6</b>	<b>95.0</b>	<b>88.4</b>	
10	安乡-慈利	新建	121.0	98.0	2016-2019	103.0	83.4					103.0	83.4			规划
11	炉红山-慈利	新建	80.0	45.0	2017-2021	74.0	41.6					59.0	33.2	15.0	8.4	规划
12	官庄-安化	新建	28.0	28.0	2017-2020	35.0	35.0					35.0	35.0			规划
13	平江-益阳	新建	180.0	180.0	2018-2022	155.0	155.0					78.0	78.0	77.0	77.0	规划
14	G5513长沙-益阳	扩容	47.0	47.0	2016-2019	65.0	65.0					65.0	65.0			规划
15	城陵矶高速公路	新建	6.0	6.0	2020-2024	5.0	5.0					2.0	2.0	3.0	3.0	规划

## 洞庭湖生态经济区干线公路建设项目表（2015-2020）

附表三

序号	项目名称	建设性质	规模标准						总投资 (亿元)	“十二五”期投 资 (亿元)	“十三五”期投 资 (亿元)	“十四五”期投 资 (亿元)	备注				
			合计 (公里)	一级 (公里)	二级 (公里)	三级 (公里)	桥梁 (米)	隧道 (米)									
<b>“十三五”项目</b>																	
<b>湖南规划区</b>																	
<b>2699    1002    1638    23    35171</b>													<b>535.12</b>	<b>22.42</b>	<b>432.08</b>	<b>80.62</b>	
<b>一、长沙市望城区</b>																	
<b>58    30    28</b>													<b>38.10</b>		<b>24.77</b>	<b>13.33</b>	
1	G240高塘岭-丁字镇（航电大道）	续建	12	12					4.60		4.60						
2	S213桥驿-汨罗	新建	8		8				3.20		3.20						
3	长湘高速乌山互通连接线	续建	12	12					6.70		6.70						
4	潇湘路北延线（三汊矶-沔水桥）	新建	20		20				20.00		6.67	13.33					
5	铜官港区进出场道路（疏港大道）	新建	6	6					3.60		3.60						
<b>二、岳阳市</b>																	
<b>841    287    544    5    5500</b>													<b>134.28</b>	<b>4.96</b>	<b>105.88</b>	<b>23.44</b>	
1	S101、S217湘阴新泉寺-望城乔口（岳阳段）	改建	11		11				1.15	0.64	0.51						
2	S216华容白果-君山芦苇场（华容段）	改建	19		19				1.32	1.10	0.22						
3	S208临湘长安-忠防	改建	24		24				2.07	1.15	0.92						
4	G107与巴陵东路立交跨线桥	改建	2	2					4.73	1.14	3.59						
5	湘阴县武警长沙机场进场	新建	18		18				1.93	0.92	1.01						
6	G536汨罗段改线工程	新建	13	12	1				3.34		3.34						
7	G536青冲-伍市	新建	13		13				1.17		1.17						
8	G107临湘最兰坡-巴咀坳	升级改造	6	6					1.56		1.56						

## 洞庭湖生态经济区干线公路建设项目表（2015-2020）

附表三

序号	项目名称	建设性质	规模标准						总投资 (亿元)	“十二五”期投 资 (亿元)	“十三五”期投 资 (亿元)	“十四五”期投 资 (亿元)	备注
			合计 (公里)	一级 (公里)	二级 (公里)	三级 (公里)	桥梁 (米)	隧道 (米)					
9	G353云溪土马-洞庭湖大桥	升级改造	30	30					7.80		7.80		
10	G240岳阳楼区洞庭湖大桥-湖滨	升级改造	20	17			3000		3.40		3.40		
11	G240岳阳县城区-湘阴	升级改造	62	62					16.12		16.12		
12	S222珠头山-花子坟绕城公路	新建	12		12				1.78		1.78		
13	S318岳阳县新开-箬口	改建	16	5	11				2.29		2.29		
14	S317平江龙门-石牛寨	升级改造	10		10				1.03		1.03		
15	S102屈原营田-磊石（环湖公路）	升级改造	24		24				2.16		2.16		
16	S304君山区建新口-南堤拐	升级改造	24		24				1.48		1.48		
17	S211临湘鸭栏—长安	升级改造	25	25					6.50		6.50		
18	S210汨罗天井-平江伍市	升级改造	12		12				1.08		1.08		
19	汨罗李家锻-湘阴（包含S321白水-岳 长高速六塘互通连接线）	升级改造	30		30				2.70		2.70		
20	S206岳阳县毛田-月田	升级改造	17		17				1.53		1.53		
21	S211、S208临湘路口-新球	新建	20		20				1.80		1.80		
22	S322平江县梅仙-范固	升级改造	7		7				0.63		0.63		
23	S317平江城关-童市	升级改造	17		17				1.53		1.53		
24	S317平江长庆-石牛寨	升级改造	20		20				1.80		1.80		
25	大岭土墩-桃林	升级改造	10		10				0.90		0.90		
26	S322汨罗三江-磊石	升级改造	63		63				5.67		5.67		
27	S304华容梅田湖大桥	新建	6		5		1000		1.31		1.31		
28	S206岳阳县新沙（临湘界）-毛田	升级改造	20		20				1.80		1.80		

## 洞庭湖生态经济区干线公路建设项目表（2015-2020）

附表三

序号	项目名称	建设性质	规模标准						总投资 (亿元)	“十二五”期投 资 (亿元)	“十三五”期投 资 (亿元)	“十四五”期投 资 (亿元)	备注
			合计 (公里)	一级 (公里)	二级 (公里)	三级 (公里)	桥梁 (米)	隧道 (米)					
29	岳阳长江经济带沿江公路（道仁矶-黄盖湖）	新建、改建	43	43					12.48		0.70	11.78	
30	岳阳长江经济带沿江公路（君山段）	改建	41	41					11.96		0.60	11.36	
31	岳阳洞庭湖大桥与沿湖大道交叉改建工程	改建	1		1				1.00		1.00		
32	S318平江长庆-南江	升级改造	26		26				2.34		2.34		
33	杭瑞高速金凤桥连接线	新建	5	5					1.62		1.62		
34	华容小墨山核电站专用一期（许市-东山）	新建	8		8				0.63		0.63		
35	京广高铁岳阳东站-三荷机场快速路	新建	15	15					4.50		4.50		
36	岳阳市湖滨-康王	改建	9	9					2.70		2.70		
37	杭瑞高速金凤桥连接线北延-松阳湖港区（凌泊湖-坪田）	新建	8	8					2.40		2.40		
38	岳阳楼区牌坊-枣树	升级改造	13		13				1.17		1.17		
39	岳阳长江经济带沿江（华容段）	升级改造	28		28				2.52		2.52		
40	岳阳县麻塘-黄沙街	升级改造	40		40				3.60		3.60		
41	云溪区擂鼓台-荷花	新建	8	8					2.40		2.40		
42	S208平江县余平-市里	升级改造	17		17				1.53		1.53		
43	平江县安定-G106李家背	新建	5		5				0.45		0.45		
44	湘阴县樟树-羊谷脑	升级改造	9		9				0.81		0.81		
45	湘阴樟树港湘江大桥	新建	1.5				1500		0.35		0.05	0.30	
46	平江县南江-幕阜山国家森林公园	升级改造	8		8				0.80		0.80		
47	汨罗李家墩南仑村-铜盆村	升级改造	5			5			0.45		0.45		

## 洞庭湖生态经济区干线公路建设项目表（2015-2020）

附表三

序号	项目名称	建设性质	规模标准						总投资 (亿元)	“十二五”期投 资 (亿元)	“十三五”期投 资 (亿元)	“十四五”期投 资 (亿元)	备注
			合计 (公里)	一级 (公里)	二级 (公里)	三级 (公里)	桥梁 (米)	隧道 (米)					
<b>三、益阳市</b>			<b>669</b>	<b>87</b>	<b>581</b>		<b>10617</b>		<b>97.66</b>	<b>8.61</b>	<b>78.21</b>	<b>10.85</b>	
1	S324安化东坪-梅城	改建	66		66				8.38	5.50	2.88		
2	S228沅江-宁乡菁华铺（沅江段）	改建	11		11				1.93	1.78	0.15		
3	S217大通湖河坝-沅江南大膳（沅江段）	改建	15		15				0.95	0.89	0.06		
4	安化大码头大桥	新建	1				961		0.67	0.44	0.23		
5	G319益阳资江大桥	新建	2	1			1080		7.57		7.57		
6	G353南县浪拔湖镇改线	新建	8		8				0.77		0.77		
7	G536（原S308）安化县城改线（二期）	新建	5	5					1.60		1.60		
8	G234资阳区长春-赫山区谢林港	新建	18	17			1000		2.89		0.50	2.39	
9	G234赫山区谢林港-桃江石洞	升级改造	28		28				1.93		1.93		
10	G207武潭镇区改线	新建	4		4				0.29		0.29		
11	G354安化烟溪改线	新建	10		10				1.00		1.00		
12	G234南县-茅草街	改建	42	4	38				2.66		0.40	2.26	
13	S324桃江县牛田-安化大福	改建	37		37				3.04		3.04		
14	S229桃江石牛江镇改线工程	新建	2		2				0.26		0.26		
15	S324宁乡朱良桥-桃江牛田（二期）	改建	28		28				2.14		2.14		
16	S228沅江-宁乡菁华铺（资阳段）	改建	13		13				1.06		1.06		
17	S241乐安杨泥坳-山溪界	改建	7		7				0.52		0.52		
18	S230资阳区杨林坳-桃江县高桥	改建	22	9	12		1010		4.77		4.77		
19	S322沅江乐园-漉湖	改建	55		55				4.95		4.95		

## 洞庭湖生态经济区干线公路建设项目表（2015-2020）

附表三

序号	项目名称	建设性质	规模标准						总投资 (亿元)	“十二五”期投 资 (亿元)	“十三五”期投 资 (亿元)	“十四五”期投 资 (亿元)	备注
			合计 (公里)	一级 (公里)	二级 (公里)	三级 (公里)	桥梁 (米)	隧道 (米)					
20	S324东坪-渠江	改建	54		54				6.48		6.48		
21	S229桃江舒塘-牛潭河	改建	9		9				0.81		0.81		
22	S242安化县木子-东坪	改建	7		7				0.63		0.63		
23	S322沅江漉湖特大桥	新建	7		7				7.20		1.00	6.20	
24	S221大通湖区河坝-南益高速大通湖互通	改建	30	30					6.20		6.20		
25	S313南县三仙湖-思乐	改建	19		16		3000		4.40		4.40		
26	S240安化龙塘-江南（含江南资江大桥）	改建	15		14		1000		1.80		1.80		
27	安化小淹大桥	新建	2		2		566		0.70		0.70		
28	沅江市黄茅洲大桥南-八形汉	改建	18		18				2.16		2.16		
29	S221南县华阁-大通湖区河坝	改建	21	21					4.20		4.20		
30	大通湖区沙堡洲-老河口	改建	9		9				0.79		0.79		
31	赫山区牌口-欧江岔	改建	19		19				1.46		1.46		
32	南县东河-茅草街	改建	37		37				4.38		4.38		
33	大通湖区朝天口-有成	改建	19		19				2.28		2.28		
34	沅江市草尾-八形汉	改建	8		6		2000		3.00		3.00		
35	沅江市茶盘洲-黄茅洲大桥南接线	改建	32		32				3.78		3.78		
	<b>四、常德市</b>		<b>1121</b>	<b>599</b>	<b>485</b>	<b>18</b>	<b>19054</b>		<b>265.08</b>	<b>8.86</b>	<b>223.22</b>	<b>33.00</b>	
1	G353安乡三岔河-安乡县城	新建	10		10				0.84	0.50	0.34		
2	S301壶瓶山-大金竹	改建	35	35					1.83	0.80	1.03		

## 洞庭湖生态经济区干线公路建设项目表（2015-2020）

附表三

序号	项目名称	建设性质	规模标准						总投资 (亿元)	“十二五”期投 资 (亿元)	“十三五”期投 资 (亿元)	“十四五”期投 资 (亿元)	备注
			合计 (公里)	一级 (公里)	二级 (公里)	三级 (公里)	桥梁 (米)	隧道 (米)					
3	S304澧县复兴厂-宜万	改建	18		18				1.25	0.30	0.95		
4	S106桃源县杨家台-火车站	新建	7	7					2.15	0.20	1.95		
5	S301、S304石门太平-柳家垭	改建	57		57				4.18	0.80	3.38		
6	G319、G207常德城区改线	改建	35	35					16.26	5.46	10.80		
7	S233澧县黄桥-樟柳段改线工程	改建	4	4					1.35	0.20	1.15		
8	S304澧县宜万-孙家坡	改建	22		22				1.70	0.30	1.40		
9	桃源剪市-凌津滩	改建	19		19				1.07	0.30	0.77		
10	G207、G353常德沅澧快速干线	升级改造	117.9	117			870		60.00		60.00		
11	G319桃源车溪冲-甘潭段改线	新建	10	10					1.70		1.70		
12	G353安乡县城-安障	升级改造	10		10				0.70		0.70		
13	G319鼎城民族村-甘潭	改建	23	23					9.20		9.20		
14	S320汉寿县城-新兴	新建	15	15					9.00		9.00		
15	S242杨岭岗澧水大桥	新建	1.7		1		720		1.10		1.10		
16	S320新兴-湾堤	新建	11	11					6.60		6.60		
17	S240常张高速河伏互通-桃源火车站	新建	28	28					6.00		6.00		
18	S322西湖果木队-黄泥湖	新建	6	6					3.30		3.30		
19	S322鼎城移堤-走马岗	新建	12	12					6.20		6.20		
20	S322鼎城大路陂-白洋湖	新建	18	18					9.05		9.05		
21	S322武陵区李白溪-石公庙	新建	4	4					2.15		2.15		
22	S230安乡县城-陈家嘴	升级改造	33	29			4000		10.00		10.00		

## 洞庭湖生态经济区干线公路建设项目表（2015-2020）

附表三

序号	项目名称	建设性质	规模标准						总投资 (亿元)	“十二五”期投 资 (亿元)	“十三五”期投 资 (亿元)	“十四五”期投 资 (亿元)	备注
			合计 (公里)	一级 (公里)	二级 (公里)	三级 (公里)	桥梁 (米)	隧道 (米)					
23	S233津市-渡口	改建	43	43					17.20		17.20		
24	S241石门-澧市	改建	51	51					20.40		0.50	19.90	
25	S231西湖-岩汪湖	改建	27.0	22.4			4600		7.20		0.30	6.90	
26	S240桃源火车站-桃花源	改建	15	15					6.00		6.00		
27	S238汉寿牛路滩-丰家铺	升级改造	18		18				1.50		1.50		
28	S313鼎城双桥坪-蔡家岗	改建	24		24				1.70		1.70		
29	S318鼎城刘家桥-镇德桥	改建	5		4.5				0.36		0.36		
30	S108武陵区芦山村-石公庙	升级改造	8		8				0.70		0.70		
31	S306临澧烽火-县城	新建	10	10					2.00		2.00		
32	S106桃源火车站-龙潭段	升级改造\新建	32		32				3.50		3.50		
33	S302石门九渡河-杨柳园	升级改造	14		14				0.65		0.65		
34	S222贺家山乐兴八队牌坊-加油站牌坊	改建	8		8				0.50		0.50		
35	S318常德白鹤山-河伏	新建	18	18.3					4.00		4.00		
36	S305石门县彭家堰-岗市	改建	18			18			1.50		1.50		
37	S306津市窑坡-灵泉汉泗	新建17KM 升级改造	23		23				2.10		2.10		
38	S322西湖柳林嘴-西湖镇	升级改造	17		16		1200		1.80		1.80		
39	S241、S304澧县火连坡-洞市	升级改造	17.5		18				1.40		1.40		
40	S304石门柳家娅-黄连尖	升级改造	45	45					3.20		3.20		
41	S233西洞庭变电站-四号涵管	升级改造	12		12				0.80		0.20	0.60	
42	S320鼎城黄土店-花岩溪	升级改造	16		16				1.20		1.20		

## 洞庭湖生态经济区干线公路建设项目表（2015-2020）

附表三

序号	项目名称	建设性质	规模标准						总投资 (亿元)	“十二五”期投 资 (亿元)	“十三五”期投 资 (亿元)	“十四五”期投 资 (亿元)	备注
			合计 (公里)	一级 (公里)	二级 (公里)	三级 (公里)	桥梁 (米)	隧道 (米)					
43	S242桃源杨家桥-胡家垵	升级改造	27		27				1.90		0.80	1.10	
44	S231安乡黄山头-出口洲	升级改造	41.3		38		3300		6.00		6.00		
45	S304安乡段（含新口-紫金渡、理兴垸-黄山头）	升级改造	22		21		1000		3.10		0.10	3.00	
46	S238鼎城双桥坪-岳山	改建	4		4				0.16		0.16		
47	S238津市新洲-棠华岳山	升级改造	33		33				2.40		2.40		
48	津市澧水二桥	新建	5.6		4		1587		3.00		3.00		
49	安乡长岭大桥	新建	3.1	1.31			1777		4.60		4.60		
50	柳叶湖肖伍铺-白鹤山	升级改造	10		10				0.70		0.20	0.50	
51	德山-桃花源机场大道	新建	4.5	4.5					2.20		2.20		
52	临澧雷水村-太浮山森林公园	改建	9		9				0.72		0.72		
53	津市渡口-棠华	升级改造	11		11				0.80		0.80		
54	澧县金罗-黄桥	新建	26.5	26.5					4.77		4.77		
55	临澧望城-安福	新建	7	7					1.40		0.40	1.00	

洞庭湖生态经济区道路运输站场建设项目表（2015-2020）

附表四

序号	项目名称	等级	建设性质	建设起止年限	总投资 (万元)	“十二五”投资 (万元)	“十三五”投资 (万元)	“十四五”投资 (万元)	备注
	2015-2020年								
	湖南规划区								
一	长沙市望城区								
(一)	三级客、货运站								
	望城丁字客运站	三级	新建	2016	800		800		
	望城铜官客运站	三级	新建	2018-2021	1000		700	300	延续至十四五
(二)	市、县级物流园区(中心)								
	湖南湾田国际物流园		新建	2016-2021	38621		6621	32000	延续至十四五
	望城铜官港区水运物流园		新建	2018-2022	13000		5000	8000	延续至十四五
	长沙金桥物流中心		新建	2017-2021	25000		5000	20000	延续至十四五
	湖南京阳物流中心		新建	2014-2017	25000	17000	8000		十二五项目
二	岳阳市								
(一)	一、二级客运站(含综合客运枢纽)								
	岳阳东综合客运枢纽	一级	新建	2015-2020	50000	30000	20000		十二五项目,京广高铁配套项目
	岳阳汽车南站	一级	新建	2017-2021	11000		3000	8000	延续至十四五
	汨罗汽车站	二级	新建	2015-2017	16500	500	16000		十二五项目
	华容汽车西站	二级	新建	2016-2018	7000		7000		
	临湘客运中心站	二级	新建	2016-2018	3500		3000	500	延续至十四五
	岳阳云溪汽车站	一级	新建	2011-2016	4200	1200	3000		十二五项目
	汨罗星火汽车站	二级	新建	2011-2016	3202	2702	500		十二五项目

洞庭湖生态经济区道路运输站场建设项目表（2015-2020）

附表四

序号	项目名称	等级	建设性质	建设起止年限	总投资 (万元)	“十二五”投资 (万元)	“十三五”投资 (万元)	“十四五”投资 (万元)	备注
	屈原汽车站	二级	改扩建	2014-2016	600	350	250		十二五项目
(二)	<b>三级客、货运站</b>								
	君山钱粮湖客运站	三级	新建	2016-2020	1000		1000		
	云溪文桥客运站	三级	新建	2016-2017	800		800		
	岳阳县麻塘客运站	三级	新建	2016-2018	1500		1500		
	平江长寿客运站	三级	新建	2016-2020	3000		2000	1000	延续至十四五
(三)	<b>市、县级物流园区(中心)</b>								
	岳阳城陵矶物流园		新建	2014-2017	13667	7800	5867		十二五项目
	岳阳城区物流配送中心		新建	2014-2018	28000	2600	25400		十二五项目
	岳阳冷水铺集装箱物流中心		新建	2013-2016	5930	5430	500		十二五项目
	岳阳康大物流园		新建	2014-2016	5955	4000	1955		十二五项目
	岳阳康晟裕鑫生态农产品配送中心		新建	2017-2021	6500		1500	5000	延续至十四五
	云溪森凯物流园		新建	2016-2018	10000		10000		十二五项目
	云溪云港物流中心		新建	2011-2016	6503	3503	3000		十二五项目
三	<b>益阳市</b>								
(一)	<b>一、二级客运站(含综合客运枢纽)</b>								
	安化平口汽车站	二级	新建	2013-2016	2532	2292	240		十二五项目
	桃江汽车东站	二级	新建	2016-2018	5000		5000		
	益阳沧水铺汽车站	一级	新建	2017-2021	5000		3500	1500	延续至十四五
	南县茅草街汽车站	二级	新建	2015-2017	2800	800	2000		十二五项目

洞庭湖生态经济区道路运输站场建设项目表（2015-2020）

附表四

序号	项目名称	等级	建设性质	建设起止年限	总投资 (万元)	“十二五”投资 (万元)	“十三五”投资 (万元)	“十四五”投资 (万元)	备注
(二)	三级客、货运站								
	南县华阁客运站	三级	新建	2014-2015	1504	375	1129		十二五项目
	安化烟溪客运站	三级	新建	2015-2016	1440	425	1015		十二五项目
	桃江大栗港客运站	三级	新建	2016-2017	2300	1800	500		
	安化南金客运站	三级	新建	2018-2019	800		800		
	资阳苕湖口客运站	三级	新建	2016-2017	1500		1500		
(三)	市、县级物流园区(中心)								
	南县南洲物流园		新建	2011-2017	12000	7000	5000		十二五项目
	益阳现代物流园		新建	2016-2019	17000		17000		
	益阳金汇物流园		新建	2018-2021	5000		2000	3000	延续至十四五
	安化平口物流园		新建	2017-2019	5000		5000		
四	常德市								
(一)	一、二级客运站(含综合客运枢纽)								
	常德斗姆湖综合客运枢纽	一级	新建	2017-2021	9000		3000	6000	桃花源机场配套项目。延续至十四五
	澧县汽车总站	一级	新建	2015-2019	15000	2000	13000		十二五项目
	汉寿花木兰汽车站	二级	新建	2016-2018	3500		3500		
	石门永固汽车站	一级	新建	2011-2016	3832	3432	400		十二五项目
(二)	三级客、货运站								
	临澧新安客运站	三级	新建	2013-2016	550	450	100		十二五项目
	安乡官当客运站	三级	新建	2013-2016	700	600	100		十二五项目

## 洞庭湖生态经济区道路运输站场建设项目表（2015-2020）

附表四

序号	项目名称	等级	建设性质	建设起止年限	总投资 (万元)	“十二五”投资 (万元)	“十三五”投资 (万元)	“十四五”投资 (万元)	备注
	澧县中武乡客运站	三级	新建	2016-2020	800		800		
	汉寿岩汪湖客运站	三级	新建	2016-2020	800		800		
	石门壶瓶山客运站	三级	新建	2016-2020	800		800		
	安乡大湖口客运站	三级	新建	2016-2020	800		800		
	安乡县三岔河客运站	三级	新建	2016-2020	800		800		
	桃源桃花源客运站	三级	新建	2018-2021	1000		800	200	延续至十四五
	澧县澧东乡客运站	三级	新建	2018-2021	1000		800	200	延续至十四五
(三)	<b>市、县级物流园区（中心）</b>								
	常德德山物流园		新建	2014-2016	10000	4000	6000		
	澧县华安物流中心		新建	2018-2021	19700		7700	12000	延续至十四五
	安乡深柳物流中心		新建	2017-2021	5000		2000	3000	延续至十四五
	津市三湘和达综合物流园		新建	2016-2018	8000		8000		
	临澧福泰物流中心		新建	2013-2016	6000	4000	2000		十二五项目
五	<b>二级及以上客运站提质改造</b>		改扩建	2016-2020	10000		10000		20个
六	<b>农村客运招呼站</b>		新建	2016-2020	8000		8000		3200个

## 洞庭湖生态经济区轨道交通建设项目表（2015-2020）

附表五

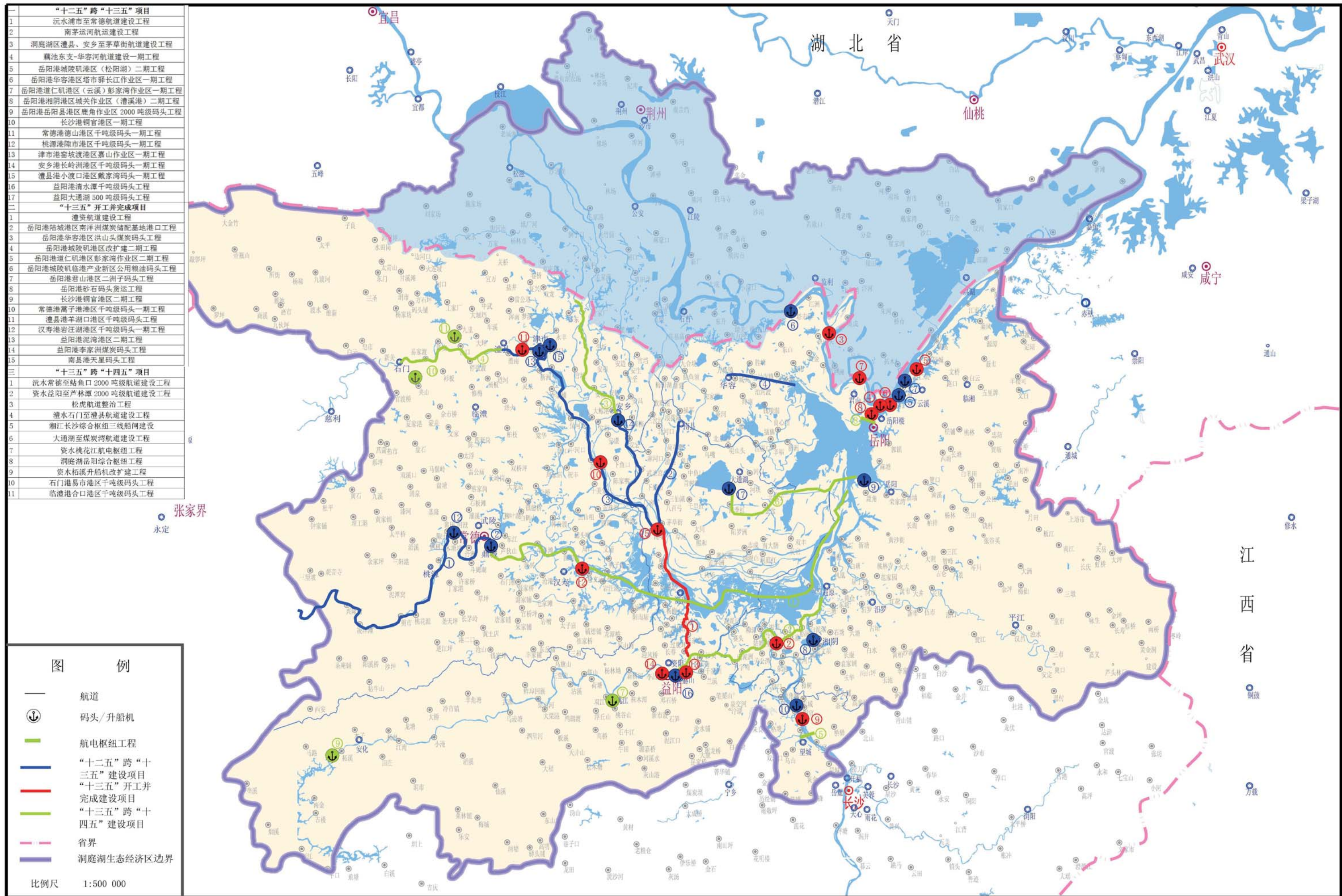
序号	项目名称	建设性质	建设规模	建设起止年限	总投资 (亿元)	“十二五”投资 (亿元)	“十三五”投资 (亿元)
	2015-2020年						
	湖南规划区						
1	常岳九铁路	新建	I级、双线、时速200km/h	2015-2020			
2	长沙至岳阳城际铁路	新建	快速城际线、时速达200km/h	2015-2020			
3	华容至益阳铁路	新建	I级铁路	2014-2020			
4	蒙华煤运通道	新建	I级铁路、时速120km/h	2015-2020			
5	汨罗至益阳城际轨道	新建	快速城际线、时速达200km/h	2015-2020			
7	黔张常铁路	新建	I级、双线、电气化铁路、时速200km/h	2014-2020			
8	长益常铁路	新建	I级、双线、高速铁路	2014-2020			
9	宜石常铁路	新建	时速200km/h	“十三五”未开工			
10	常桂铁路	新建	由常德站引出，经娄底、邵阳接入桂林，全长485km，常德境内约50km	2015-2030			
11	荆常铁路	新建	全长约170km，起于湖北荆州市，经公安、津澧接入常德	2015-2020			
12	石长铁路复线电气化工程	改造	I级、双线、时速160km/h	2009-2015			
13	益湛铁路益娄段复线电气化工程	新建	I级、双线、时速160km/h	2014-2020			
14	安张衡铁路	新建	I级、双线、时速200km/h	2014-2020			
15	秀山至益阳铁路	新建	I级、单线、普速；国土开发性铁路	2015-2020			
16	益阳港泥湾港区进港铁路	新建	该线始于石长铁路益阳东站，终于益阳新港站，长约30km	2014-2020			

## 洞庭湖生态经济区机场建设项目表（2015-2020）

附表六

序号	项目名称	建设性质	建设规模	建设起止年限	总投资 (亿元)	“十二五”投资 (亿元)	“十三五”投资 (亿元)
	2015-2020年						
	湖南规划区						
一	长沙市望城区						
二	岳阳市						
1	岳阳机场	新建	建设为4C级支线机场，主跑道长2500米，航站楼10500平方米、占地2500-3000亩	2015-2020			
三	益阳市						
1	湖南益阳民用机场	新建	按飞行区等级4C标准建设，定位为国内支线机场，主要包括跑道、站坪、航站楼及空管、供油等配套设施建设	2016-2030			
2	益阳市通用机场	新建	规划论证并建设益阳市中心城区、沅江、南县、桃江、安化、大通湖区等一批旅游观光、农作物播种、农林病虫害防治、森林防火等使用的通用机场	2015-2020			
四	常德市						
1	桃花源机场	改建	由4C级向4D级提升	2015-2020			
2	石门通用机场	新建	二类标准机场，用于旅游观光、农作物播种、喷洒农药、森林防火	2015-2030			
3	澧县通用机场	改建	二类标准机场，用于旅游观光、农作物播种、喷洒农药、森林防火	2015-2020			
4	安乡通用机场	改建	二类标准机场，用于旅游观光、农作物播种、喷洒农药、森林防火	2015-2020			

# 附图一：洞庭湖生态经济区水路交通建设项目示意图











# 附图六：洞庭湖生态经济区轨道交通及机场建设项目示意图

